

Zpráva o činnosti a plnění úkolů příspěvkové organizace zřizované MS krajem

(zpracovaná v souladu s článkem 18 Zásad vztahů orgánů kraje k příspěvkovým organizacím,
které byly zřízeny krajem nebo byly na kraj převedeny zvláštním zákonem)

za rok 2010

**Pedagogicko-psychologická poradna,
Nový Jičín,
příspěvková organizace**

Zpracoval: Mgr. Jiří Novák
ředitel PPP Nový Jičín

Dne: 25. 2. 2011



Osnova rozborů hospodaření škol a školských zařízení zřizovaných krajem za rok 2010

- A) Základní údaje o organizaci (název, sídlo školy, odloučené pracoviště, stručné informace o zaměření školy či školského zařízení, organizační struktura, složení studijních, učebních či zájmových oborů, údaje o počtech žáků a zaměstnanců)
- B) Rozbor hospodaření – (výnosy, náklady, doplňková činnost, výsledek hospodaření) a vyhodnocení čerpání účelových prostředků
1. výnosy – rozpis závazných ukazatelů od zřizovatele (v členění na dotace ze státního rozpočtu a od zřizovatele) a výčet dalších dotací, které byly organizaci poskytnuty, v členění dle jednotlivých poskytovatelů a účelů použití,
 2. Vyhodnocení čerpání účelových prostředků (dotací) ze státního rozpočtu v členění dle jednotlivých účelových znaků, zhodnocení okolností, které měly vliv na výši jejich čerpání, případně odchylky skutečného čerpání od rozpočtových ukazatelů, skutečnosti ovlivňující jednotkové výkony ve sledovaném roce, informace o případné výši nedočerpaných prostředků a důvodech jejich nevyčerpání
 3. mzdové náklady a zaměstnanci, průměrný plat
 4. vyhodnocení čerpání účelových prostředků (dotací) z rozpočtu zřizovatele v členění dle jednotlivých účelových znaků, vyhodnocení jejich čerpání, informace o případné výši nedočerpaných prostředků a důvodech jejich nevyčerpání
 5. rozbor příjmů z vlastní činnosti včetně hodnocení možnosti jejich opakování a vývoje jejich výše v dalších letech (komentář k vývojovým ukazatelům a indexům v tabulce č. 1)
 6. náklady - analýza čerpání prostředků hodnoceného roku, zaměření na položky, které se významně podílely na celkové výši výdajů (přímé náklady, provozní výdaje – energie, opravy, služby, materiálové náklady), hodnocení alespoň meziročního vývoje jednotlivých nákladů (komentář k vývojovým ukazatelům a indexům v tabulce č. 2)
 7. doplňková činnost – okruh jednotlivých činností v návaznosti na zřizovací listinu, rozpis jednotlivých nákladů a výnosů, hodnocení přínosu doplňkové činnosti pro organizaci vč. možnosti jejich opakování a vývoje výše v dalších letech
 8. výsledek hospodaření – rozbor výsledku hospodaření v hlavní a doplňkové činnosti, návrh na rozdělení výsledku hospodaření do peněžních fondů organizace
- C) Peněžní fondy, jejich krytí a zapojení do hospodaření v daném roce – údaje o stavech, tvorbě, čerpání jednotlivých peněžních fondů (fond odměn, rezervní fond, FKSP, investiční fond)
- D) Závodní stravování zaměstnanců organizace – způsob zajištění stravování (vlastní/náhradním způsobem) – informace o uzavřené smlouvě o závodním stravování, kalkulace výše stravného a vyčíslení jednotlivých nákladů (cena oběda, náklady organizace, příspěvek z FKSP, náklady hrazené stravníkem), způsob zajištění závodního stravování v době prázdnin
- E) Péče o spravovaný majetek
1. informace o nemovitém majetku předanému organizaci k hospodaření (počet budov dle zřizovací listiny)
 2. informace o investiční činnosti, provedených opravách a údržbě na majetku za hodnocený rok
 3. informace o pojištění majetku a o případných pojistných událostech
 4. informace o inventarizaci majetku, vč. zápisu inventarizační komise
 5. informace o případných pronájmech svěřeného nemovitého majetku v návaznosti na přílohu „Evidence nájemních smluv a smluv o výpůjčce“, u pronájmů delších než 1 rok informaci o souhlasu zřizovatele, srovnání výše cen s cenou v místě obvyklou
- F) Pohledávky a závazky organizace
1. pohledávky – celkový objem pohledávek v návaznosti na výkazy, rozpis a vyčíslení nejvýznamnějších položek, vyhodnocení pohledávek po lhůtě splatnosti, příčiny jejich vzniku a návrh řešení, komentář a jmenovitý rozpis dlužníků u pohledávek starších 1 roku v návaznosti na tabulku č. 6 a 6a
 2. závazky – celkový objem závazků v návaznosti na výkazy, rozpis a vyčíslení nejvýznamnějších položek



- G) Výsledky kontrol (dle čl. 14 odst. 6 Zásad vztahů orgánů kraje k PO), informace o dalších kontrolách, které v organizaci proběhly v roce 2010
- H) Údaj o projednání školskou radou a seznámení zaměstnanců se zprávou o činnosti a plnění úkolů příspěvkové organizace – nebo termín, kdy byla (bude) zpráva předána školské radě k vyjádření (tato zpráva nepodléhá schválení školskou radou dle § 10 školského zákona), informace o termínu a způsobu seznámení zaměstnanců příspěvkové organizace se zprávou
- I) Tabulková část (včetně výkazů Rozvaha, Výkaz zisku a ztráty, Příloha, výkazu rozboru plnění HV a tabulek Evidence nájemních smluv a smluv o výpůjčce)



A) ZÁKLADNÍ ÚDAJE O ORGANIZACI

a)	Název zařízení:	Pedagogicko-psychologická poradna, Nový Jičín, příspěvková organizace
	Sídlo:	Žižkova 3, Nový Jičín 741 01
	Právní forma:	školské zařízení - příspěvková organizace
	IČO:	62330381
b)	Zřizovatel:	Moravskoslezský kraj (zřizovací listina č. ZL/176/2001 aktualizovaná usnesením zastupitelstva kraje č. 7/566 ze dne 14. října 2009)
c)	Ředitel zařízení:	Mgr. Jiří Novák
d)	Odloučené pracoviště:	1. Příkopní 301, Bílovec 743 01 2. Husova 1162, Kopřivnice 742 21

Pedagogicko-psychologická poradna (dále již PPP) v Novém Jičíně je **legislativně vymezena** jako **školské účelové zařízení s právní subjektivitou**, hospodařící jako **příspěvková organizace**. Od 30. 6. 2001 je jejím **zřizovatelem Moravskoslezský kraj**. Součástí jsou dvě odloučená pracoviště, a to v Bílovci (zřízené v roce 2002) a v Kopřivnici (zřízené v roce 2004). Komplexní pedagogicko-psychologická péče na těchto dvou odloučených pracovištích je zajišťována vždy dvěma odbornými pracovníky s odborností speciální pedagog a psycholog.

PPP zajišťuje odbornou psychologickou a speciálně pedagogickou službu dětem a mládeži od 3 let do ukončení středoškolského, respektive vyššího odborného studia. V souvislosti s touto péčí je také zajišťována poradenská a metodická pomoc rodičům a učitelům těchto dětí a mládeže z regionu Nový Jičín.

Těžištěm činnosti PPP Nový Jičín je poskytování služeb, souvisejících především se zdravým psychickým a školním vývojem dětí a mládeže. V předškolním období jsou zaměřovány aktivity PPP především na diagnostickou a intervenční péči v případě obtíží v oblasti psychomotorického, sociálního a kognitivního vývoje dětí. Předškolní péče vrcholí posuzováním dětí z hlediska jejich zralosti pro zaškolení v rámci základního školství. V průběhu základní školní docházky je pozornost zaměřena na navazující péči o děti s již podchycenými vývojovými obtížemi a současně na včasnou diagnostiku a nápravu výukových obtíží a poruch učení u zbývajících školní populace. V závěru základní školní docházky pak poskytuje PPP poradenské služby pro volbu další studijní cesty. Pro žáky středních škol a učilišť navazuje pak péče v oblasti přetrvávajících poruch učení, poradenství v další vzdělávací cestě i poradensko-terapeutické služby zaměřené na zdravý rozvoj osobnosti a překonávání psychických obtíží v souvislosti se školním výkonem. Výše uvedená diagnosticko-intervenční činnost je provázena aktivní metodickou spoluprací odborných pracovníků PPP s učiteli uvedených dětí a žáků, a to ve formě skupinových metodických schůzek, individuálních konzultací a zpřístupňování podpůrných metodických materiálů. V návaznosti na výukové potíže, případně problémové rodinné vztahy, promítající se do vzdělávání a zdravého psychického vývoje dětí a žáků jsou poskytovány poradenské služby také rodičům dětí a žáků, případně krátkodobá poradensko-terapeutická práce s rodinnými systémy, zaměřená na podporu a rozvoj rodinných vztahů.

Dalším podstatným zaměřením činnosti PPP je metodická činnost v oblasti **prevence sociálně patologických jevů ve školách**. Tuto práci má na starosti oblastní metodik preventivních aktivit, který zajišťuje metodickou, informativní i přímou pomoc školním metodikům prevence při plánování



primárních preventivních aktivit i při jejich přímé intervenci a následné sekundární prevenci u již zjištěných projevů sociální patologie.

Personální zabezpečení činnosti PPP a další vzdělávání odborných pracovníků

Přehled změn v přepočteném počtu pracovních úvazků - srovnání stavu na začátku roku 2010 a na konci roku 2010		
Odbornost	Leden 2010	Prosinec 2010
Psycholog	6,5 (z toho 1 ve fci. ředitele)	6,1 (z toho 1 ve fci. ředitele)
Speciální pedagog	4,9	4,9
Okr. metodik preventivních aktivit	1,0	0,4
Sociální pracovníce	1,0	1,0
THP – hospodářka	1,0	1,0
Uklízečka	0,956	0,956
Celkem interních zaměstnanců	15,356	14,356

Jak je zřejmé z výše uvedené tabulky, v přepočteném počtu pracovních úvazků došlo v PPP Nový Jičín v průběhu roku 2010 ke snížení v celkovém součtu o 1,0 pracovního úvazku. K tomuto snížení došlo odchodem pracovníce z pracovní pozice psycholog v květnu 2010. Jelikož se v rámci provedeného výběrového řízení v průběhu léta nepodařilo toto pracovní místo zpět naplnit a na podzim přicházely z médií zprávy o možných úsporných opatřeních ve státní správě v oblasti mzdových prostředků, byla situace řešena v rámci aktuálních personálních možností PPP.

Tímto řešením bylo částečné převedení pracovníka z pozice metodik prevence na pracovní zařazení psycholog. Byla tak využita odborná kvalifikace daného pracovníka, která umožňuje, aby zastával plně v souladu s legislativními kvalifikačními požadavky obě zmíněné pracovní pozice. Z hlediska aktuálních potřeb a zkušeností se současnými nároky na vytížení jednotlivých odborných pozic v PPP bylo provedeno rozdělení jednoho dosavadního pracovního úvazku tohoto pracovníka na 0,4 úvazku pro práci preventisty a 0,6 úvazku pro práci psychologa. Dále bude tato personální situace řešena podle potřeb profilovaných požadavky z terénu a současně v návaznosti na závazné ukazatele v oblasti mezd a pracovních úvazků na rok 2011.

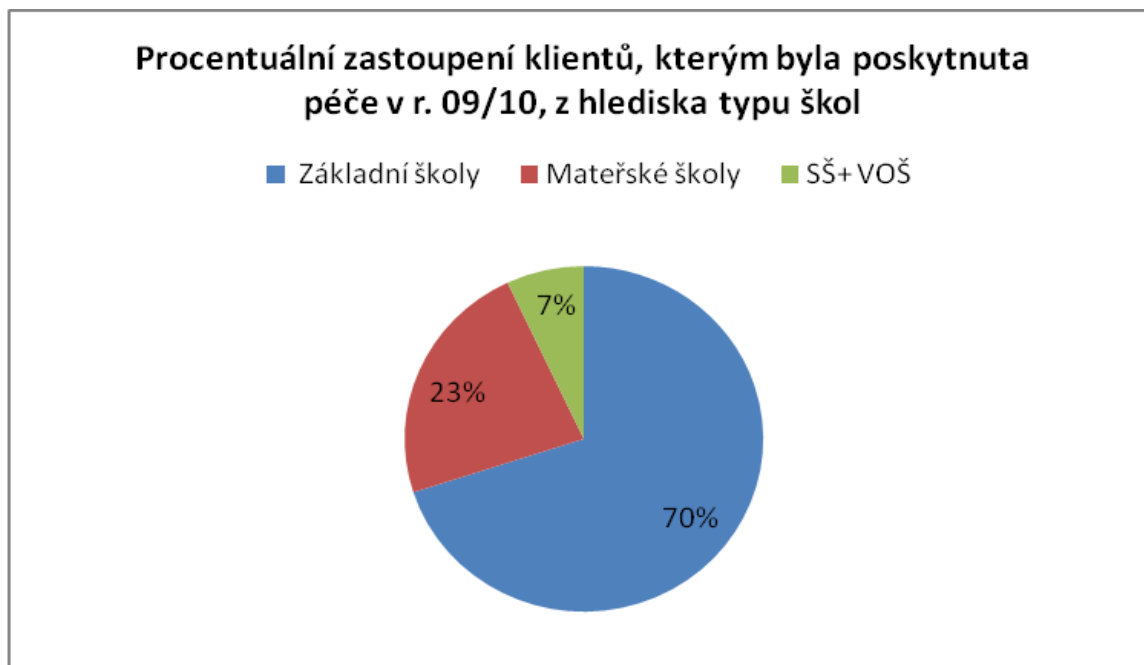
Z hlediska kvalifikačních předpokladů, požadovaných platnou legislativou, lze konstatovat, že všichni odborní pracovníci jsou plně kvalifikovaní z hlediska jejich požadované odborné způsobilosti. V průběhu roku probíhalo vzdělávání odborných pracovníků v rámci probíhajícího grantového projektu z ESF („Podpora kvalitou poradenství“ v rámci OP Vzdělávání pro konkurenceschopnost) a formou seminářů kratšího rozsahu u osvědčených vzdělávacích institucí – KVIC Nový Jičín, DYS centrum Praha a IPPP Praha.

Cílová populace – počty klientů

V okrese Nový Jičín bylo statisticky zjištěno Krajským úřadem MS kraje pro školní rok 2009/2010 25 119 potenciálních klientů (tedy dětí, žáků a studentů celkem, kterým může PPP z hlediska standardů poradenské činnosti, jak jsou specifikovány platnou legislativou, poskytovat poradenské služby).

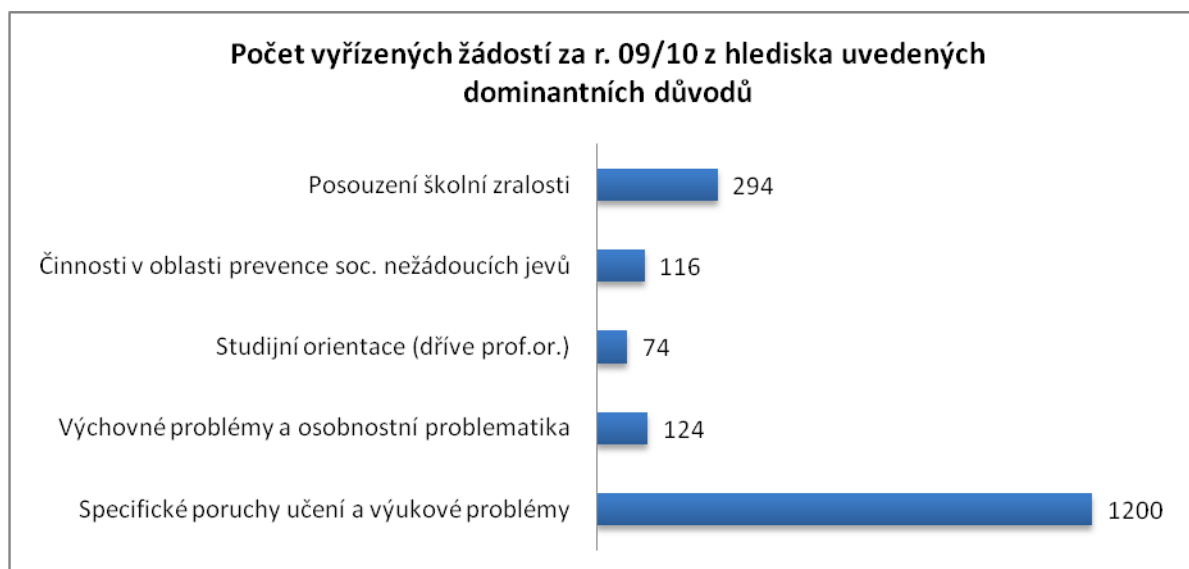


Za školní rok 2009/2010 byly v PPP Nový Jičín poskytnuty služby celkem 1 676 dětem a dospívajícím.



Konkrétní činnost – přehled požadavků a provedených výkonů s komentářem

Přehled přijatých a vyřízených žádostí o spolupráci z hlediska dominantních důvodů:





Celkem bylo vyřízeno v sledovaném školním roce 1 808 žádostí.

Poznámka: Odlišný počet přijatých žádostí za sledovaný rok (1808) a celkového počtu klientů za stejné období (1676) je dán skutečností, že určitá malá část klientů (v uplynulém roce cca 5%) může mít během školního roku podány i dvě žádosti (náročnější případy, kdy je nutné provést kontrolu ještě v závěru šk. rok apod.). Druhým intervenujícím faktorem je skutečnost, že v případě činnosti v oblasti prevence soc. nežádoucích jevů jsou také některé žádosti na činnost okresního metodika prevence vzneseny školou (požadavky na metodické intervence apod.) – ty pak nelze vztáhnout k jednomu konkrétnímu klientovi.

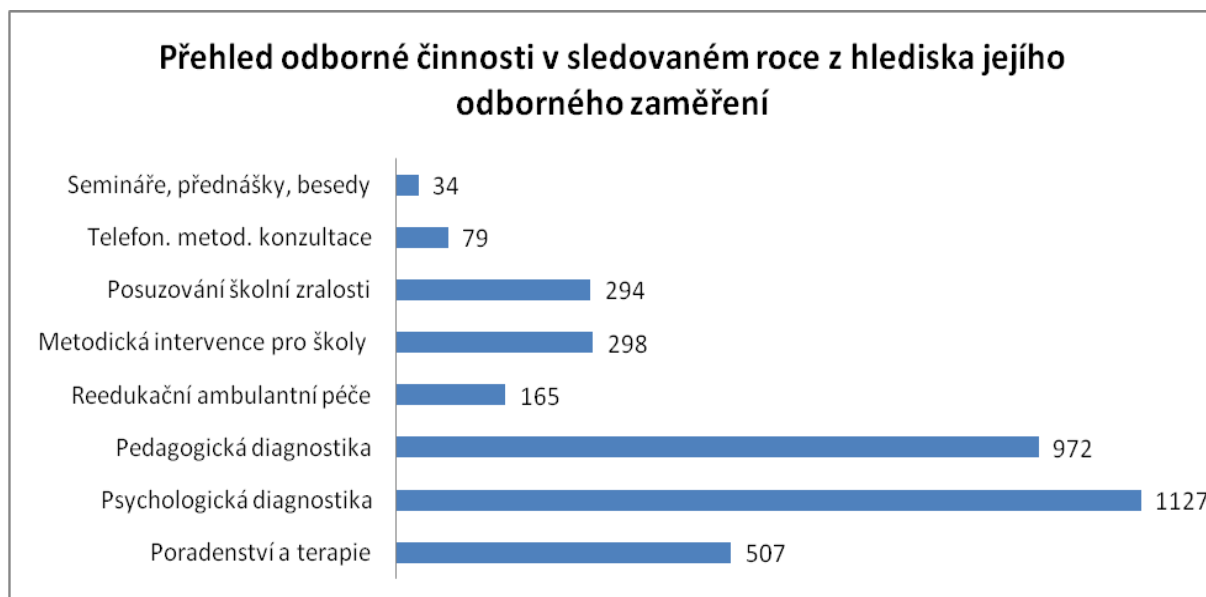
Komentář:

Z uvedených typů žádostí o spolupráci jednoznačně vyplývají priority, které jsou kladeny na činnost poradny ze strany klientů a školních institucí. Z hlediska frekvence hlavních důvodů žádostí je to diagnostika a odborná péče u specifických poruch učení a jiných příčin výukových obtíží a dále pak posuzování školní zralosti u předškoláků.

Ve srovnání s předchozím školním rokem došlo v poměrném rozložení počtu žádostí podle problémových oblastí k následujícím menším změnám: Mírně poklesl počet žádostí na posuzování školní zralosti a naopak lehce narostl počet žádostí na práci okresního metodika prevence.

Mírný pokles u požadavků na vyšetřování školní zralosti se projevuje v posledních třech letech jako určitý trend. Ten zřejmě souvisí (kromě kolísající populační křivky) s důsledky novely školského zákona, která opět připouští dělbu kompetencí při vydávání odkladů školní docházky mezi dětské lékaře a PPP.

Přehled činnosti poradny z hlediska typu poskytnutých služeb a počtu setkání, či úkonů v rámci dané služby shrnuje následující tabulka:

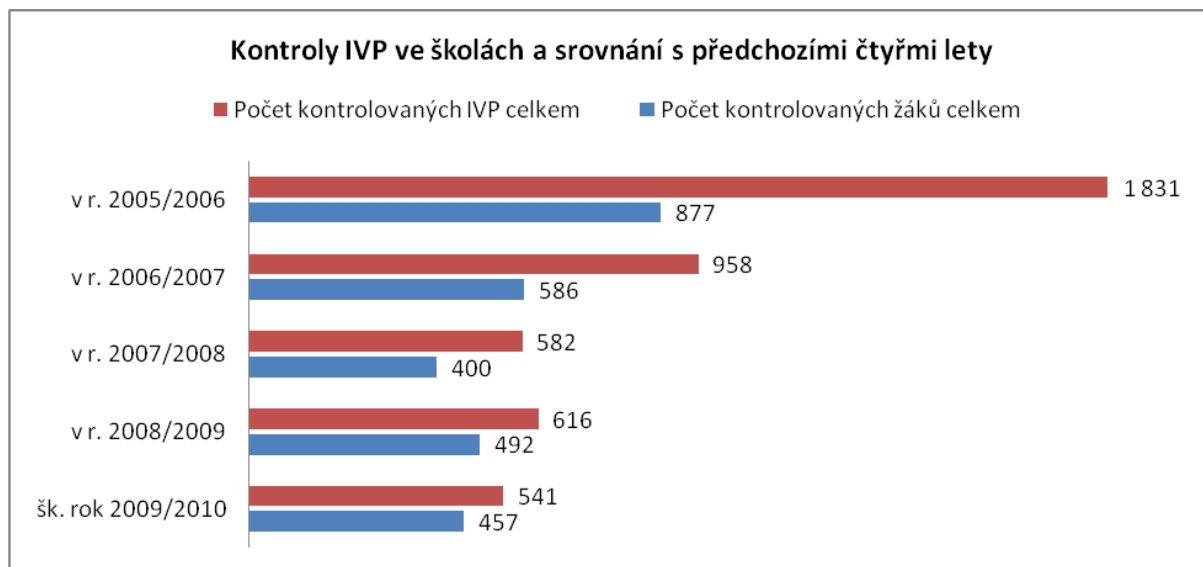


Celkem bylo v sledovaném roce evidováno 3 476 odborných intervencí.



Přehled provedených kontrol IVP:

Kontroly IVP dle § 6 Vyhlášce č. 73/2005 Sb. (specifická metodická – kontrolní činnost – proto je uváděna zvlášť):



Komentář k tabulce Kontroly IVP:

Po roce 2005/2006 nová školská legislativa vyvolala zvýšenou poptávku po kontrolních vyšetřeních, a to především u starších žáků druhého stupně s diagnózou VPU. Komplikovanější správní úkony spojené s integrací žáků motivovaly školy ke snaze omezit počet těchto žáků oproti předchozímu legislativnímu období. Kalendářní roky 2005 a 2006 byly proto také poznamenány „vlnou“ zvýšených požadavků na kontrolní diagnostiku. Ve školním roce 2006/2007 již došlo k určitému zklidnění a začal se projevoval snížený počet žáků integrovaných s podporou IVP (tedy důsledek předchozí kontrolní diagnostiky a nově nastavených kritérií systému). Tuto skutečnost dokládá zřetelně meziroční snížení počtu žáků s IVP – viz. tabulka výše.

Výše popsany trend byl ze strany PPP N. Jičín systémově podporován jako trend k zefektivnění integrační péče o žáky s nejvýraznějšími specifickými obtížemi v učení. Jeho součástí bylo včasné vyřazování starších žáků druhého stupně z často již neefektivní nápravné péče (porucha bývá v tomto období obvykle již do značné míry kompenzovaná, dospívající děti v tomto věku již ve většině případů nejsou motivovány k provádění další nápravy, což provází také omezený rejstřík reedukační nabídky pro starší žáky – náprava pak bývá v důsledku toho často spíše formální nebo mívá ráz doučování, což není jejím cílem). U těchto žáků (vyřazených z „tvrdých“ integračních opatření) zůstává obvykle doporučeno individuální zohlednění v souladu s jejich přetrvávajícími obtížemi a individuálními vzdělávacími potřebami (v souladu se školským zákonem). Díky tomuto přístupu není systém péče o integrované žáky zbytečně zatěžován neúměrnou byrokracií (správní řízení apod.) a již neefektivními pedagogickými opatřeními.

Počty žáků, kteří byli vyučováni dle IVP klesly výrazně především mezi školními roky 2005/2006 a 2007/2008. V roce 2008/2009 se tento trend zastavil a došlo k lehkému nárůstu počtu kontrolovaných IVP i počtu žáků, kterým jsou IVP ve školách zpracovávány. V uplynulém školním roce 2009/2010 však opět již pokračuje mírně klesající trend v počtu žáků s IVP i v celkovém počtu zpracovaných IVP (někdy může mít žák zpracovány i dva, či více IVP dle typu předmětu a charakteru svých potíží).



B) ROZBOR HOSPODAŘENÍ – VÝNOSY, NÁKLADY, DOPLŇKOVÁ ČINNOST, VÝSLEDEK HOSPODAŘENÍ

1. Výnosy

Rozpis závazných ukazatelů od zřizovatele:

- přímé náklady na vzdělávání (ÚZ 33353) 5.953.000,00 Kč, v tom:
 - prostředky na platy 4.273.000,00 Kč
 - OON 45.000,00 Kč
 - zákonné odvody 1.468.000,00 Kč
 - FKSP 85.000,00 Kč
 - ONIV náhrady 19.000,00 Kč
 - přímý ONIV 63.000,00 Kč
- provozní náklady (ÚZ 0) 909.000,00 Kč
- účelové prostředky na krytí odpisů DHM a DNM (ÚZ 205) 49.000,00 Kč
- grantový projekt OP VK „Rozvoj podpory rovných vzdělávacích příležitostí žáků v MS kraji rozšířením a zdokonalením poradenských služeb v pedagogicko-psychologických poradnách MS kraje (ÚZ 33006) 953.384,01 Kč

Další dotace:

- dotace Města Kopřivnice na provoz odloučeného pracoviště 84.084,00 Kč

Další závazné ukazatele stanovené naší organizací zřizovatelem:

- odvod do rozpočtu kraje 1.000,00 Kč
- výsledek hospodaření 0,00 Kč

2. Vyhodnocení čerpání účelových prostředků (dotací) ze státního rozpočtu

Přímé náklady na vzdělávání (ÚZ 33353):

Zřizovatelem byl naší organizací stanoven závazný ukazatel na přímé náklady na vzdělávání v celkové výši 5.953.000,00 Kč. Tato částka byla plně vyčerpána.

K odchylce skutečného čerpání finančních prostředků od rozpočtovaných ukazatelů došlo u dotace na přímé náklady na vzdělávání u orientačních ukazatelů „zákonné odvody“ (vyčerpáno o 112,00 Kč víc), „ONIV náhrady“ (úspora 14.747,00Kč), „přímý ONIV“ (vyčerpáno o 14.089,94 Kč více) a FKSP (vyčerpáno o 545,06 Kč víc). Úspora v celkové výši 14.747,00 Kč byla použita na navýšení položek „zákonné odvody“, „FKSP“, „přímý ONIV“.

Na ONIV náhrady nám byl poskytnuta částka ve výši 19.000,00 Kč. Na vyplacení náhrad mzdy za dobu dočasné pracovní neschopnosti bylo potřeba 8.506,00 Kč, z této částky jsme nárokovali u OSSZ Nový Jičín 4.253,00 Kč.



	<i>závazný ukazatel</i>	<i>vyčerpáno</i>
prostředky na platy	4.273.000,00 Kč	4.273.000,00 Kč
OON	45.000,00 Kč	45.000,00 Kč
zákonné odvody	1.468.000,00 Kč	1.468.112,00 Kč
FKSP	85.000,00 Kč	85.545,06 Kč
ONIV náhrady	19.000,00 Kč	4.253,00 Kč
Přímý ONIV	63.000,00 Kč	77.089,94 Kč

Součet	5.953.000,00 Kč	5.953.000,00 Kč

Hodnocení:

Odvody pojistného, FKSP a použití ONIVu jsou orientačními ukazateli, v celkové výši byla dotace plně vyčerpána.

3. Mzdové náklady a zaměstnanci, průměrný plat

Na platy zaměstnanců byl na počátku roku 2010 zřizovatelem stanoven normativní rozpis dle Krajské metodiky rozpisu přímých výdajů právnických osob vykonávajících činnost škol a školských zařízení zřizovaných obcemi a krajem. Tato dotace vyčíslená v závazném ukazateli mezd (4.369.000,00 Kč) a v této souvislosti pak i v závazném ukazateli počtu pracovníků (15,90) nám byla v měsíci dubnu zřizovatelem pozmeněna. Tato změna proběhla v souladu s naším požadavkem na přesunutí prostředků na platy do tzv. OON v souvislosti s naší potřebou zajistit mzdu na dohodu o pracovní činnosti, uzavřenou pro výkon funkce domovníka (45.000,00 Kč).

Práce domovníka poradny (činnosti v rozsahu jednodušších údržbářských, řemeslných prací a péče o svěřené budovy a pozemky) byla nadále i v roce 2010 zajištěna dohodou o pracovní činnosti, která byla formulována tak, aby maximálně vyhověla nepravidelnosti a určité nahodilosti v potřebě některých údržbářských činností a aby tím mohly být mzdové prostředky za jejich práci využívány co nejefektivněji. Za uplynulé období lze „vytíženost“ domovníka vyjádřit zhruba 0,25 běžného pracovního úvazku.

V měsíci říjnu byl na základě usnesení rady kraje snížen závazný ukazatel prostředků na platy o částku 51.000,00 Kč.

Konečný závazný ukazatel:

- prostředky na platy 4.273.000,00 Kč
- OON 45.000,00 Kč

Závazný ukazatel (přepočtený) **počtu zaměstnanců** nám byl naposledy upraven zřizovatelem po posouzení našeho návrhu dne 28. 4. 2010 na výši **15,65**. Tento celkový počet pracovníků **byl naplněn** do reálné výše 14,77 (průměrného přepočteného počtu dle P1-04).



Průměrný měsíční plat a jeho jednotlivé složky:

<i>Pedagogičtí pracovníci (průměrný počet 11,014):</i>	2009:	2010:
Průměrný měsíční plat	24.654,76 Kč	25.594,86 Kč
Z toho: průměrná nároková složka mzdy	21.313,62 Kč	21.370,69 Kč
průměrné osobní příplatky	2.118,61 Kč	2.125,18 Kč
průměrné měsíční odměny	166,78 Kč	972,41 Kč
průměrné příplatky za vedení	1.049,86 Kč	1.124,38 Kč
ostatní příplatky	5,89 Kč	2,19 Kč

<i>Nepedagogičtí pracovníci (průměrný počet 3,756):</i>	2008:	2009:
Průměrný měsíční plat	18.352,88 Kč	19.750,16 Kč
Z toho: průměrná nároková složka mzdy	14.936,34 Kč	15.725,04 Kč
průměrné osobní příplatky	2.991,03 Kč	2.962,28 Kč
průměrné měsíční odměny	425,51 Kč	1.044,99 Kč
ostatní příplatky	0,00 Kč	17,84 Kč

4. Vyhodnocení čerpání účelových prostředků (dotací) z rozpočtu zřizovatele

Provozní náklady (ÚZ 0):

Zřizovatelem byl naší organizaci stanoven závazný ukazatel na provozní náklady ve výši 909.000,00 Kč. Tato částka byla vyčerpána v plné výši (viz přehled čerpání v bodě B 6.).

Účelové prostředky na krytí odpisů dlouhodobého hmotného a nehmotného (ÚZ 205):

Zřizovatelem byl naší organizaci stanoven závazný ukazatel účelově určený na krytí odpisů dlouhodobého hmotného a nehmotného majetku ve výši 36.000,00 Kč. V měsíci říjnu byly aktualizovány odpisové plány a v souvislosti s neočekávaným vyřazením ještě neodepsaného počítače došlo k jeho změně. Závazný ukazatel byl upraven na 49.000,00 Kč. Tato částka byla vyčerpána v plné výši, zbývajících 129,00 Kč pak bylo hrazeno z provozních prostředků.

Grantový projekt OP VK (ÚZ 33006):

Dne 11. 11. 2008 byla mezi naší organizací a Moravskoslezským krajem uzavřena „Smlouva o financování grantového projektu v rámci globálního grantu Operačního programu Vzdělávání pro konkurenceschopnost“ v celkové částce 2.894.573,80 Kč.

Zřizovatelem byl naší organizaci pro rok 2010 stanoven závazný ukazatel na grantový projekt OP VK „Rozvoj podpory rovných vzdělávacích příležitostí žáků v MS kraji rozšířením a zdokonalením poradenských služeb v pedagogicko-psychologických poradnách MS kraje ve výši 953.384,01 Kč. Částka ve výši 11.595,48 Kč byla vyčerpána v roce 2009 a nárokována v monitorovací zprávě a v žádosti o platbu za období 1. 10. – 31. 12. 2009. V roce 2010 bylo vyčerpáno 842.763,94 Kč ze závazného ukazatele a částka 280,86 Kč, kterou jsme obdrželi od ČSOB Nový Jičín jako úrok běžného účtu. Zůstatek byl převeden k čerpání v roce 2011.



5. Rozbor příjmů z vlastní činnosti

<u>Porovnání příjmů z vlastní činnosti:</u>	<i>rok 2009</i>	<i>rok 2010</i>
Pronájem bytů	57.036,00 Kč	0,00 Kč
Úroky bankovních účtů	9.144,51 Kč	4.844,35 Kč
<i>v tom: běžný účet</i>	<i>8.327,66 Kč</i>	<i>4.549,42 Kč</i>
<i> běžný účet OP VK – příjemce</i>	<i>804,27 Kč</i>	<i>280,86 Kč</i>
<i> běžný účet OP VK – partner</i>	<i>12,58 Kč</i>	<i>14,07 Kč</i>
Ostatní výnosy (<i>odvoz sběru papíru</i>)	63,00 Kč	75,00 Kč
Náhrady škod od pojišťoven	30.713,00 Kč	51.430,00 Kč
Zúčtování fondů	58.670,50 Kč	0,00 Kč
Ostatní náhrady (<i>náhrada od zaměstnance</i>)	2.000,00 Kč	53,00 Kč
Ostatní příjmy z minulých let (<i>dohadné položky</i>)	13.433,50 Kč	38.925,99 Kč
Jiné ostatní výnosy (<i>grantový projekt – partner</i>)	5.179,42 Kč	3.623,93 Kč
<hr/>		
Součet	176.239,93 Kč	98.952,27 Kč

Komentář k tabulce č. 1 – PŘEHLED VÝNOSŮ Z HLAVNÍ A DOPLŇKOVÉ ČINNOSTI:

V roce 2010 byl v souvislosti s novelou zákona č. 250/2000 Sb. a na ni navazující změnou zřizovací listiny pronájem bytů v budově PPP převeden do doplňkové činnosti, čímž došlo ke snížení vlastních příjmů v hlavní činnosti. Současně byla v souvislosti se Sdělení Ministerstva pro místní rozvoj č. 180/2009 Sb. upravena výše základních cen za 1 m² podlahové plochy bytů, z toho vyplývá zvýšení příjmů z pronájmu bytů.

Výrazné snížení ve vztahu k roku 2009 v položce „Ostatní výnosy“ je způsobeno financováním grantového projektu OP VK „Rozvoj podpory rovných vzdělávacích příležitostí žáků v MS kraji rozšířením a zdokonalením poradenských služeb v pedagogicko-psychologických poradnách MS kraje“ z rezervního fondu v roce 2009.

6. Náklady

Přímé náklady na vzdělávání:

Zřizovatelem byl naší organizaci stanoven závazný ukazatel na přímé náklady na vzdělávání v celkové výši 5.953.000,00 Kč. Tato částka byla plně vyčerpána.

V průběhu roku došlo k úspoře u orientačního ukazatele „ONIV náhrady“ (14.747,00 Kč). Tyto prostředky byly použity na navýšení položek „FKSP“ ve výši 545,06 Kč, „zákonné odvody“ ve výši 112,00 Kč a „přímý ONIV“ ve výši 14.089,94 Kč. Za rok 2010 bylo tak na přímý ONIV vyčerpáno celkem 77.089,94 Kč.



Analýza čerpání přímého ONIVu a srovnání s čerpáním v roce 2009:

	rok 2009:	rok 2010:
Spotřeba materiálu	61.948,55	0,00 Kč
<i>v tom: Odborná literatura</i>	<i>12.282,15 Kč</i>	<i>0,00 Kč</i>
<i>Odborné tiskoviny</i>	<i>6.187,40 Kč</i>	<i>0,00 Kč</i>
<i>Testové materiály</i>	<i>40.096,00 Kč</i>	<i>0,00 Kč</i>
<i>Učební pomůcky</i>	<i>3.383,00 Kč</i>	<i>0,00 Kč</i>
Cestovné	35.399,00 Kč	28.130,00 Kč
Služby	46.850,00 Kč	18.410,00 Kč
<i>v tom: Vzdělávání v rámci DVPP</i>	<i>5.600,00 Kč</i>	<i>10.910,00 Kč</i>
<i>Vzdělávání mimo DVPP</i>	<i>41.250,00 Kč</i>	<i>7.500,00 Kč</i>
Stravování zaměstnanců	23.310,00 Kč	8.458,00 Kč
Závodní preventivní péče	3.887,00 Kč	2.977,88 Kč
Osobní ochranné pracovní pomůcky	1.664,30 Kč	877,90 Kč
Ostatní povinné pojistné	18.012,67 Kč	18.236,16 Kč

Součet	191.071,52 Kč	77.089,94 Kč

Hodnocení:

Ve srovnání s čerpáním prostředků v předchozím roce 2009 došlo k výraznému snížení poskytnutých prostředků na „přímý ONIV“ a s tím souvisí i snížení v oblasti nákupu materiálu, služeb i zákonných sociálních nákladů. Tyto byly hrazeny z provozních prostředků.

Provozní náklady:

Zřizovatelem byl naší organizaci stanoven závazný ukazatel na provozní náklady ve výši 909.000,00 Kč. Z této částky bylo 100.000,00 Kč určeno na akci „Aktualizace testových sad a obměna počítačů“. Dotace byla vyčerpána v plné výši.

Z vlastních zdrojů bylo vyčerpáno na provozní náklady 95.033,41 Kč.

Analýza čerpání provozních nákladů a srovnání s čerpáním v roce 2009:

	rok 2009:	rok 2010:
Spotřeba materiálu	87.606,76 Kč	213.326,73 Kč
<i>v tom: knihy</i>	<i>715,85 Kč</i>	<i>5.018,00 Kč</i>
<i>odborné tiskoviny</i>	<i>0,00 Kč</i>	<i>6.841,00 Kč</i>
<i>materiál pro výuku</i>	<i>0,00 Kč</i>	<i>90,00 Kč</i>
<i>drobný dlouhodobý hmotný majetek</i>	<i>34.570,80 Kč</i>	<i>149.563,80 Kč</i>
<i>PHM</i>	<i>8.249,61 Kč</i>	<i>9.609,85 Kč</i>
<i>kancelářské potřeby</i>	<i>23.782,80 Kč</i>	<i>25.252,88 Kč</i>
<i>čistící a desinfekční prostředky</i>	<i>7.274,70 Kč</i>	<i>8.510,10 Kč</i>
<i>vybavení lékárníček</i>	<i>546,00 Kč</i>	<i>249,00 Kč</i>
<i>ostatní materiál</i>	<i>12.467,00 Kč</i>	<i>8.192,10 Kč</i>
Spotřeba energie	321.173,28 Kč	292.729,06 Kč
Opravy a udržování	122.105,00 Kč	95.757,40 Kč
Náklady na reprezentaci	241,00 Kč	216,00 Kč



Služby	342.805,65 Kč	357.681,10 Kč
<i>v tom: poštovné</i>	<i>29.995,80 Kč</i>	<i>16.550,60 Kč</i>
<i>internet</i>	<i>14.136,00 Kč</i>	<i>11.484,00 Kč</i>
<i>telefonní poplatky</i>	<i>69.983,40 Kč</i>	<i>63.177,58 Kč</i>
<i>nájemné</i>	<i>100,00 Kč</i>	<i>100,00 Kč</i>
<i>konzultační služby</i>	<i>17.000,00 Kč</i>	<i>17.000,00 Kč</i>
<i>zpracování dat (účetnictví a mzdy)</i>	<i>100.670,30 Kč</i>	<i>100.704,00 Kč</i>
<i>programové vybavení</i>	<i>5.474,00 Kč</i>	<i>11.994,00 Kč</i>
<i>přepravné</i>	<i>3.077,50 Kč</i>	<i>4.016,40 Kč</i>
<i>odvoz odpadů</i>	<i>10.258,00 Kč</i>	<i>11.254,00 Kč</i>
<i>revize</i>	<i>7.181,00 Kč</i>	<i>14.560,10 Kč</i>
<i>nákup ostatních služeb</i>	<i>32.541,45 Kč</i>	<i>38.500,62 Kč</i>
<i>služby SW firem</i>	<i>52.388,20 Kč</i>	<i>68.339,80 Kč</i>
Čerpání fondu odměn na platy	40.285,00 Kč	0,00 Kč
Zákonné sociální pojištění a náklady	14.502,70 Kč	714,62 Kč
Ostatní daně a poplatky	220,00 Kč	2.496,00 Kč
Technické zhodnocení	13.387,50 Kč	20.082,30 Kč
Pojištění majetku	14.833,60 Kč	14.958,20 Kč
Odpisy dlouhodobého majetku	45,00 Kč	129,00 Kč
Služby peněžních ústavů	6.002,00 Kč	5.943,00 Kč

Součet	963.207,49 Kč	1.004.033,41 Kč

Hodnocení:

Ze srovnání je patrné zvýšení nákladů u položky spotřeba materiálu, především u nákupu drobného dlouhodobého hmotného majetku. Rozdíl mezi lety 2009 a 2010 u této položky je způsoben dvěma podstatnými skutečnostmi: 1. V roce 2009 bylo z důvodu financování oprav movitého i nemovitého majetku nutno v oblasti spotřeby materiálu šetřit. 2. Rok 2010 si vyžádal doplnění technického vybavení (počítače) v souvislosti s akcí „Aktualizace testových sad a obměna počítačů“. V roce 2010 došlo rovněž k navýšení prostředků na nákup knih a odborného tisku, tyto položky byly v roce 2009 hrazeny z přímých nákladů na vzdělávání.

Ve srovnání s čerpáním prostředků v předchozím roce 2009 došlo ke snížení v oblasti čerpání prostředků z fondu odměn a souvisejícími zákonnými sociálními náklady a pojištěním.

Menších úspor se podařilo dosáhnout změnou poskytovatelů, technologií a organizačními změnami u telefonních a poštovních služeb a u internetu.

V ostatních provozních nákladech již nedošlo ve srovnání s předchozím rokem 2009 k výraznějším rozdílům. Náklady odpovídají víceméně výši čerpání nákladů v minulých letech s ohledem na vývoj cen. Nedošlo ani k žádným odlišnostem v účelu použití finančních prostředků.

Účelové prostředky na krytí odpisů DHM a DNM:

Zřizovatelem byl naší organizaci stanoven závazný ukazatel účelově určený na krytí odpisů dlouhodobého hmotného a nehmotného majetku ve výši 36.000,00 Kč. V měsíci říjnu byly aktualizovány odpisové plány a v souvislosti s neočekávaným vyřazením ještě neodepsaného počítače došlo k jeho změně. Závazný ukazatel byl upraven na 49.000,00 Kč. Tato částka byla vyčerpána v plné výši, zbývajících 129,00 Kč pak bylo hrazeno z provozních prostředků.



Grantový projekt OP VK:

Dne 11. 11. 2008 byla mezi naší organizací a Moravskoslezským krajem uzavřena „Smlouva o financování grantového projektu v rámci globálního grantu Operačního programu Vzdělávání pro konkurenceschopnost“ v celkové částce 2.894.573,80 Kč.

Zřizovatelem byl naší organizaci pro rok 2010 stanoven závazný ukazatel na grantový projekt OP VK „Rozvoj podpory rovných vzdělávacích příležitostí žáků v MS kraji rozšířením a zdokonalením poradenských služeb v pedagogicko-psychologických poradnách MS kraje ve výši 953.384,01 Kč. Částka ve výši 11.595,48 Kč byla vyčerpána v roce 2009 a nárokována v monitorovací zprávě a v žádosti o platbu za období 1. 10. – 31. 12. 2009. V roce 2010 bylo vyčerpáno 842.763,94 Kč ze závazného ukazatele a částka 280,86 Kč, kterou jsme obdrželi od ČSOB Nový Jičín jako úrok běžného účtu. Zůstatek ve výši 99.024,59 Kč byl převeden k čerpání v roce 2011.

Analýza čerpání účelových prostředků na grantový projekt OP VK roce 2010:

	<i>rok 2009</i>	<i>rok 2010</i>
Spotřeba materiálu	47.617,00 Kč	81.385,20 Kč
<i>v tom: materiál pro výuku</i>	<i>32.000,00 Kč</i>	<i>40.000,00 Kč</i>
<i>drobný dlouhodobý hmotný majetek</i>	<i>14.584,00 Kč</i>	<i>39.949,00 Kč</i>
<i>kancelářské potřeby</i>	<i>1.005,00 Kč</i>	<i>937,20 Kč</i>
<i>ostatní materiál</i>	<i>28,00 Kč</i>	<i>499,00 Kč</i>
Cestovné	84.134,00 Kč	72.811,00 Kč
Služby	666.309,70 Kč	401.881,60 Kč
<i>v tom: poštovné</i>	<i>591,00 Kč</i>	<i>271,00 Kč</i>
<i>internet</i>	<i>11.715,00 Kč</i>	<i>10.065,60 Kč</i>
<i>vzdělávání</i>	<i>180.000,00 Kč</i>	<i>0,00 Kč</i>
<i>zpracování dat (mzdové účetnictví)</i>	<i>2.628,70 Kč</i>	<i>2.550,00 Kč</i>
<i>drobný dlouhodobý nehmotný majetek</i>	<i>3.644,00 Kč</i>	<i>0,00 Kč</i>
<i>přepravné</i>	<i>20,00 Kč</i>	<i>0,00 Kč</i>
<i>ostatní služby</i>	<i>14.618,00 Kč</i>	<i>75,00 Kč</i>
<i>stravné, ubytování</i>	<i>442.758,00 Kč</i>	<i>383.720,00 Kč</i>
<i>publicita</i>	<i>10.335,00 Kč</i>	<i>5.200,00 Kč</i>
Mzdové náklady	295.100,00 Kč	285.500,00 Kč
Služby peněžních ústavů	1.819,00 Kč	1.467,00 Kč
<hr/>		
Součet	1.094.979,70 Kč	843.044,80 Kč

Hodnocení:

Čerpání těchto prostředků proběhlo dle plánovaného rozpočtu projektu a soustředilo se na pořádání vzdělávacích výcviků pro pracovníky pedagogicko-psychologických poraden Moravskoslezského kraje.

Od ZŠ Odry, Komenského obdržela naše organizace v roce 2008 finanční zálohu na grantový projekt Operačního programu Vzdělávání pro konkurenceschopnost „Rovná šance“. Na tomto projektu se podílí naše organizace jako partner s finanční účastí ve výši 16.290,00 Kč. Z této částky bylo v roce 2010 vyčerpáno 3.623,93 Kč. Dále byla vyčerpána částka ve výši 14,07 Kč, kterou jsme obdrželi od ČSOB Nový Jičín jako úrok běžného účtu.



Analýza čerpání účelových prostředků na grantový projekt OP VK Rovná šance roce 2010

Cestovné	365,00 Kč	50,00 Kč
Mzdové náklady	4.290,00 Kč	2.310,00 Kč
Služby peněžních ústavů	537,00 Kč	1.278,00 Kč

Součet	5.192,00 Kč	3.638,00 Kč

Náklady hrazené dotací Města Kopřivnice:

Dotaci ve výši 84.084,00 Kč poskytlo Město Kopřivnice na úhradu nákladů za teplo, elektrickou energii, vodné, stočné, internet a ostatní režijní náklady, které vznikly Pedagogicko-psychologické poradně v souvislosti s provozem odloučeného pracoviště v Kopřivnici. Získání této dotace je vázáno každým rokem na zažádání a projednání této dotace s vedením města Kopřivnice a na obhájení jeho účelnosti před radou a zastupitelstvem tohoto města.

Analýza čerpání nákladů hrazených jinou dotací a srovnání s čerpáním v roce 2009:

	<i>rok 2009:</i>	<i>rok 2010:</i>
Spotřeba energie	78.084,00 Kč	78.084,00 Kč
Internet	3.600,00 Kč	3.600,00 Kč
Ostatní služby	2.316,00 Kč	2.400,00 Kč

Součet	84.000,00 Kč	84.084,00 Kč

Hodnocení:

Čerpání nákladů bylo v roce 2009 i 2010 totožné. V roce 2009 byly náklady za měsíc prosinec ve výši 84,00 Kč za služby hrazeny z provozních nákladů.

Celkové náklady za rok 2010:

7.936.800,21 Kč

Komentář k tabulce č. 2 - PŘEHLED NÁKLADŮ Z HLAVNÍ A DOPLŇKOVÉ ČINNOSTI :

Výrazný nárůst v položce „ Spotřeba materiálu“ je způsoben nákupem drobného dlouhodobého hmotného majetku v souvislosti s financováním akce „Aktualizace testových sad a obměna počítačů a nákupem kopírovacího stroje z grantového projektu OP VK.

Výrazné snížení v položce „Služby“ je způsobeno snížením nákladů v oblasti vzdělávání, jak v běžném provozu PPP, tak v grantovém projektu.

7. Doplňková činnost

Od 1. 1. 2010 má Pedagogicko-psychologická poradna v Novém Jičíně ve zřizovací listině vymezenou doplňkovou činnost – pronájem majetku. V roce 2010 pronajímala PPP dvě bytové jednotky v budově Pedagogicko-psychologické poradny a část pozemku s parcelním číslem st. 246 v katastrálním území Nový Jičín – Dolní předměstí, na kterém nájemce postavil na své náklady 2 ks reklamních tabulí.



Celkové příjmy z doplňkové činnosti v roce 2010 činily 86.770,00 Kč.

Přehled vynaložených nákladů:

Spotřeba materiálu – nákup sporáku do pronajímaného bytu	8.500,00 Kč
Spotřeba energie – srážková voda	2.682,40 Kč
Opravy a udržování	8.324,40 Kč
Služby – revize	2.358,80 Kč
Odpisy	1.332,00 Kč

Součet	23.197,60 Kč

Poměr členění nákladů provoz : doplňková činnost činí 75,08 : 24,92 dle plochy, kterou oba byty zaujímají. V tomto poměru byly rozpočítány náklady na odpisy a srážkovou vodu.

V roce 2011 je očekáván příjem ve výši 85.728,00 Kč.

8. Výsledek hospodaření

Celkové náklady v hlavní činnosti za rok 2010:	7.936.800,21 Kč
Celkové výnosy v hlavní činnosti za rok 2010:	7.936.800,21 Kč
Výsledek hospodaření v hlavní činnosti za rok 2010 činí:	0,00 Kč

Celkové náklady v doplňkové činnosti za rok 2010:	23.197,60 Kč
Celkové výnosy v doplňkové činnosti za rok 2010:	86.770,00 Kč
Výsledek hospodaření v doplňkové činnosti za rok 2010 činí:	63.572,40 Kč

Zlepšený hospodářský výsledek za rok 2010 činí 63.572,40 Kč. Tato částka je kryta finančními prostředky na běžném provozním účtu ve výši 55.761,51 Kč a v pokladně ve výši 3.906,00 Kč. Nekryta zůstává částka ve výši 3.904,89 Kč.

Tato částka je kryta pohledávkami za zaměstnanci, jinými pohledávkami a náklady příštích období a dohadným účtem aktivním.

Pohledávky za zaměstnanci (stravné, soukromé telefonní hovory, vyúčtování spotřeby vody v bytech)	4.964,00 Kč
Jiné pohledávky (kauce za kartu CCS)	7.000,00 Kč
Náklady příštích období (předplatné, licence)	16.433,70 Kč

Součet	28.397,70 Kč

V rámci našich ekonomických možností se snažíme v každém roce vytvořit úsporou v oblasti našich příjmů alespoň menší kladný výsledek hospodaření, který vždy **navrhujeme využít na pokrytí ztráty z let minulých**. Tato ztráta vznikla v roce 2001 ve výši - 85.515,00 Kč v souvislosti se změnou v metodice a účetnictví odpisů po změně našeho zřizovatele, tedy po přechodu od okresního úřadu pod



krajský úřad v roce 2001. Po převedení zlepšeného výsledku hospodaření z roku 2009 byla účetní výše této ztráty 14.824,67 Kč.

Celkový výsledek hospodaření za rok 2010:	63.572,40 Kč
Použití výsledku hospodaření ke krytí ztráty z let minulých:	- 14.824,67 Kč
Výsledek hospodaření k rozdělení do fondů:	48.747,73 Kč

Výše uvedený kladný výsledek hospodaření vznikl cíleně se záměrem využít uspořené prostředky v následujícím roce pro plánované rozsáhlejší opravy a úpravy nemovitosti.

Po vypořádání ztráty minulých let navrhujeme převést příděl výsledku hospodaření ve výši 48.747,73 Kč do rezervního fondu. Vzhledem k plánovaným opravám a úpravám nemovitosti zároveň žádáme o posílení investičního fondu převodem 30.000,00 Kč z rezervního fondu. Tyto prostředky plánujeme zapojit v roce 2011 pro rozsáhlejší opravy a úpravy nemovitosti - oprava střechy, renovace topného systému, výměna vstupních dveří, sádkokarton na přičky pracoven, renovace sociálního zařízení.

Doplňující poznámka k zajištění externích příjmů do rozpočtu naší organizace:

Možnost dosáhnout výše uvedeného hospodářského výsledku významně ovlivnilo zajištění dotace od města Kopřivnice ve výši 84.084,00 Kč na pokrytí nákladů na provoz našeho odloučeného pracoviště v tomto městě. Získání této dotace je vázáno každým rokem na jednání ředitele PPP se zástupci města, zažádání a projednání této dotace s vedením města Kopřivnice a na obhájení jeho účelnosti před radou a zastupitelstvem tohoto města.



C) PENĚŽNÍ FONDY, JEJICH KRYTÍ A ZAPOJENÍ DO HOSPODAŘENÍ V DANÉM ROCE

Fond odměn

Stav k 1. 1. 2010		340.514,00 Kč
Čerpání fondu na překročení limitu prostředků na platy	-	0,00 Kč

Stav k 31. 12. 2010		340.514,00 Kč

Stav fondu odměn ke dni 31. 12. 2010 činí 340.514,00 Kč a je plně krytý finančními prostředky na běžném účtu organizace.

Fond kulturních a sociálních potřeb

Stav k 1. 1. 2010		130.626,76 Kč
Příděl z hrubých mezd		85.545,06 Kč
Čerpání fondu na stravování	-	61.380,00 Kč
Čerpání fondu na kulturu, tělovýchovu a sport	-	22.617,00 Kč
Čerpání fondu ostatní	-	11.630,00 Kč

Stav k 31. 12. 2010		120.544,82 Kč

Stav fondu kulturních a sociálních potřeb ke dni 31. 12. 2010 činí 120.544,82 Kč, na běžném účtu FKSP je 113.440,24 Kč.

Stav běžného účtu		113.440,24 Kč
Nepřevedený příděl z mezd		7.682,54 Kč
Nepřevedené poplatky účtu FKSP		162,00 Kč
Nepřevedené úroky účtu FKSP	-	49,96 Kč
Nepřevedené stravné 12/2010	-	690,00 Kč

celkem		120.544,82 Kč

Komentář k výše uvedeným jednotlivým položkám, ovlivňujícím stav účtu:

Všechny neprovedené platby mezi provozním účtem a účtem FKSP (tzn. příděl z mezd za prosinec 2010, poplatky a úroky účtu FKSP připsané k 31. 12. 2010 i stravné za měsíc prosinec 2010) byly provedeny v lednu 2011.

Z výše uvedeného vyplývá, že Fond kulturních a sociálních potřeb je krytý ve výši 113.440,24 Kč prostředky na běžném účtu FKSP a ve výši 7.104,58 Kč na provozním účtu.



Rezervní fond – z ostatních titulů

Stav k 1. 1. 2010	10.387,58 Kč
Čerpání na projekt OP VK – partner	- 10.387,86 Kč

Stav k 31. 12. 2010	0,00 Kč

Od ZŠ Odry, Komenského obdržela naše organizace v roce 2008 finanční zálohu na grantový projekt Operačního programu Vzdělávání pro konkurenceschopnost „Rovná šance“. Na tomto projektu se podílíme jako partner s finanční účastí ve výši 16.290,00 Kč. Nevyčerpaná část zálohy ve výši 10.387,58 Kč byla převedena v roce 2009 od rezervního fondu, tento byl v roce 2010 rozpuštěn. Nevyčerpaná část zálohy ve výši 6.763,65 Kč je plně kryta finančními prostředky na běžném účtu.

Investiční fond

Stav investičního fondu k 1. 1. 2010	37.505,36 Kč
Příděl z odpisů dlouhodobého majetku	50.461,00 Kč
Čerpání na odvod do rozpočtu kraje dle pokynu zřizovatele	- 1.000,00 Kč

Stav k 31. 12. 2010	86.966,36 Kč

Stav investičního fondu ke dni 31. 12. 2010 činí 86.966,36 Kč a je plně krytý finančními prostředky na našem běžném účtu.



D) ZÁVODNÍ STRAVOVÁNÍ ZAMĚSTNANCŮ ORGANIZACE

Zajištění stravování

Stravování zaměstnanců je zajištěno v krajských příspěvkových organizacích Odborné učiliště a Praktická škola Nový Jičín, Sokolovská 45 (pro pracoviště v Novém Jičíně), Gymnázium Mikuláše Koperníka Bílovec, 17. listopadu 526 (pro odloučené pracoviště Bílovec), Vyšší odborná škola, Střední odborná škola a Střední odborné učiliště Kopřivnice, Husova 1302 (pro odloučené pracoviště Kopřivnice) a stravenkami Gastro Pass (pro zajištění stravování v době prázdnin a pro pracovníky, kteří nenavštěvují výše uvedené školní jídelny ze zdravotních důvodů).

Vyčíslení nákladů

Pedagogicko-psychologická poradna Nový Jičín přispívala v roce 2010 svým pracovníkům na závodní stravování částkou 10,00 Kč na 1 oběd do 31. 3. 2010 a částkou 1,00 Kč od 1. 4. 2010. Tato částka byla hrazena z tzv. přímých nákladů jako výdaj související s pracovní – právními vztahy. Dále PPP poskytovala příspěvek na stravování ve výši 20,00 Kč na 1 oběd do 31. 3. 2010 a 30,00 Kč na 1 oběd od 1. 4. 2010 z fondu kulturních a sociálních potřeb. Zbývající hodnotu oběda si hradili zaměstnanci sami.

Kalkulace stravného 1. 1. – 31. 1. 2010

<i>Organizace</i>	<i>Cena 1 obědu</i>	<i>Náklady PPP</i>	<i>FKSP</i>	<i>Zaměstnanec</i>
OU a PŠ Nový Jičín	58,00 Kč	10,00 Kč	20,00 Kč	28,00 Kč
VOŠ, SOŠ a SOU Kopřivnice	55,00 Kč	10,00 Kč	20,00 Kč	25,00 Kč
Gymnázium Bílovec	48,00 Kč	10,00 Kč	20,00 Kč	18,00 Kč
Stravenka Gastro Pass	50,00 Kč	10,00 Kč	20,00 Kč	20,00 Kč

Kalkulace stravného 1. 2. – 31. 3. 2010

<i>Organizace</i>	<i>Cena 1 obědu</i>	<i>Náklady PPP</i>	<i>FKSP</i>	<i>Zaměstnanec</i>
OU a PŠ Nový Jičín	61,00 Kč	10,00 Kč	20,00 Kč	31,00 Kč
VOŠ, SOŠ a SOU Kopřivnice	55,00 Kč	10,00 Kč	20,00 Kč	25,00 Kč
Gymnázium Bílovec	49,00 Kč	10,00 Kč	20,00 Kč	19,00 Kč
Stravenka Gastro Pass	50,00 Kč	10,00 Kč	20,00 Kč	20,00 Kč

Kalkulace stravného 1. 4. – 31. 8. 2010

<i>Organizace</i>	<i>Cena 1 obědu</i>	<i>Náklady PPP</i>	<i>FKSP</i>	<i>Zaměstnanec</i>
OU a PŠ Nový Jičín	61,00 Kč	1,00 Kč	30,00 Kč	30,00 Kč
VOŠ, SOŠ a SOU Kopřivnice	55,00 Kč	1,00 Kč	30,00 Kč	24,00 Kč
Gymnázium Bílovec	49,00 Kč	1,00 Kč	30,00 Kč	18,00 Kč
Stravenka Gastro Pass	50,00 Kč	1,00 Kč	30,00 Kč	19,00 Kč



Kalkulace stravného 1. 9. – 31. 12. 2010

<i>Organizace</i>	<i>Cena 1 obědu</i>	<i>Náklady PPP</i>	<i>FKSP</i>	<i>Zaměstnanec</i>
OU a PŠ Nový Jičín	61,00 Kč	1,00 Kč	30,00 Kč	30,00 Kč
VOŠ, SOŠ a SOU Kopřivnice	58,00 Kč	1,00 Kč	30,00 Kč	27,00 Kč
Gymnázium Bílovec	49,00 Kč	1,00 Kč	30,00 Kč	18,00 Kč
Stravenka Gastro Pass	50,00 Kč	1,00 Kč	30,00 Kč	19,00 Kč



E) PÉČE O SPRAVOVANÝ MAJETEK

1. Informace o nemovitém majetku předanému organizaci k hospodaření

Pedagogicko-psychologické poradně byla předána k hospodaření budova čp. 1154 na parc. č. 436 v katastrálním území Nový Jičín – Dolní předměstí. Tamtéž má předány k hospodaření pozemky na parc. č. 436, 246 a 140/2 v celkové výměře 1.183 m².

2. Informace o investiční činnosti, provedených opravách a údržbě na majetku

PPP Nový Jičín nebyla v roce 2010 příjemcem žádné investiční dotace.

V roce 2010 byly provedeny opravy a údržba nemovitosti (dílní oprava střechy, malování pracovního odborného pracovníka v souvislosti se zatečením ze střechy, oprava kotle, radiátoru a elektroinstalace), majetku (oprava počítačů, hasičích přístrojů, stopek, bezpečnostního zařízení budovy a oprava auta) a pozemku v celkové hodnotě 104.081,80 Kč a technické zhodnocení (kabeláž pro rozšíření sítě, stropní podhled a elektroinstalace v čekárně) v hodnotě 20.082,30 Kč. Na financování byly použity výnosy z doplňkové činnosti, finanční prostředky od pojišťovny (náhrada škody za zatečení) a dotace na provoz.

3. Pojištění majetku

Naše organizace měla do 31. 12. 2010 uzavřeny u pojišťovny Kooperativa a. s. pojistné smlouvy pro pojištění podnikatelských rizik, havarijní pojištění a pojištění odpovědnosti za škodu způsobenou provozem vozidla. Tyto byly ukončeny v souvislosti s usnesením Rady kraje, která uložila ředitelům příspěvkových organizací kraje povinnost ukončit pojistné smlouvy.

Dne 7. 6. 2010 byla nahlášena České pojišťovně škoda na budově z února 2010: Ve spojnici dvou venkovních zdí a ploché střechy došlo vahou sněhu a ledu a jeho opakovaným taním a mrznutím k narušení úchyty okapu ve venkovní zdi a k prosakování tající vody do zdi a vnitřní části budovy a ke stékání tající vody po venkovní zdi budovy. V důsledku toho došlo k uvolnění úchyty okapu s narušením zdi v daném místě, k poškození části venkovní omítky a uvnitř budovy pak k zvlhnutí stěny a poškození vnitřní omítky a malby. Dle šetření a výpočtu České pojišťovny byla stanovena výše pojistného plnění v částce 30.955,00 Kč (tíha sněhu) a 20.475,00 Kč (zatečení).

4. Informace o inventarizaci majetku

Termín provedení, místo, rozsah, způsob provedení a druh inventur

Termín provedení inventarizace stanovil ředitel PPP ke dni 31. 12. 2010, tj. k okamžiku sestavení účetní závěrky.



Fyzická inventura byla provedena:

- fyzickou kontrolou jednotlivých kusů u dlouhodobého majetku, drobného dlouhodobého majetku dle rozmístění v budovách a místnostech organizace,
- fyzickou kontrolou pokladny a cenin,
- fyzickou kontrolou zúčtovatelných tiskopisů (tzn. stvrzenky a příjmové pokladní doklady),
- fyzickou kontrolou a kvalifikovaným odhadem pohonné hmoty.

Výsledky fyzické inventury byly porovnány s operativní a účetní evidencí.

Dokladová inventura byla provedena:

- závazky – porovnáním účetní evidence se skutečným stavem vyčísleným v knize došlých faktur, v podkladech pro mzdové zúčtování, ve výpisech z běžných účtů apod.
- pohledávky – porovnáním účetní evidence se skutečným stavem vyčísleným v knize vydaných faktur, ve výpisech z běžných účtů, apod.
- stav finančních prostředků na účtech - porovnáním účetní evidence se skutečným stavem vyčísleným ve výpisech z běžných účtů,
- stav fondů - porovnáním účetní evidence se skutečným stavem vyčísleným v knize došlých faktur, v podkladech pro mzdové zúčtování, ve výpisech z běžných účtů, v odpisovém plánu apod.

Inventarizace byla periodická.

Inventarizační komise:

Provedení inventarizace zajistila inventarizační komise ve složení:

- | | |
|---------------------------|-------------------|
| - předsedkyně inv. komise | - Parolková Radka |
| - člen inv. komise | - Sazovská Renáta |
| - člen inv. komise | - Mgr. Khýr Marek |

Členové likvidační komise:

- | | |
|--------|-------------------|
| - člen | - Sazovská Renáta |
| - člen | - Parolková Radka |

Den zahájení a den ukončení inventarizačních prací

Inventarizační práce zahájeny dne: 1. 10. 2010

Inventarizační práce ukončeny dne: 21. 1. 2011

Rekapitulace zjištění z jednotlivých inventur, návrhy opatření, vyčíslení inventarizačních rozdílů, vč. zdůvodnění vzniku:

Budova

V roce 2010 se hodnota budovy nezměnila. Ke dni 31. 12. 2010 činí **759.021,60** Kč, stejná částka je i na účtu 021.

Pozemek

V roce 2010 se hodnota pozemku nezměnila. Ke dni 31. 12. 2010 činí **132.787,77** Kč, stejná částka je i na účtu 031.



Dlouhodobý hmotný majetek movitý (nad 40.000,- Kč)

V roce 2010 nebyl zakoupen žádný hmotný movitý majetek. V průběhu roku byl na základě odborného zhodnocení revizním technikem vyřazen neopravitelný majetek (notebook) v hodnotě 46.601,60 Kč.

Stav k 31. 12. 2009	662.930,40 Kč
• Úbytky v roce 2010	- 46.601,60 Kč
• Stav k 31. 12. 2010	616.328,80 Kč

Drobný dlouhodobý nehmotný majetek (do 60.000,- Kč)

V roce 2010 byl zakoupen program OEM Windows 7 Profesionál v hodnotě 3.468,- Kč a programy Office Standard 2010 v hodnotě 1.705,20 Kč za 1 ks.

• Stav k 31. 12. 2009	170.703,10 Kč
• Nákup v roce 2010	+11.994,00 Kč
• Stav k 31. 12. 2010	182.697,10 Kč

Drobný dlouhodobý hmotný majetek

V operativní evidenci je veden majetek ve třech skupinách: DHM1 do 500,- Kč, DHM od 500,- do 2000,- Kč a DM1 nad 2000,- Kč. V účetní evidenci je veden pouze majetek od 2000,- do 40000,- Kč, majetek do 2000,- Kč je účtován do nákladů a sledován na podrozvahovém účtu.

V roce 2010 byl nakoupen drobný dlouhodobý hmotný majetek v celkové hodnotě 196.412,80 Kč, z toho 39.949,- Kč bylo hrazeno z grantového projektu Operační program Vzdělávání pro konkurenceschopnost a 8.500,- Kč z doplňkové činnosti.

V průběhu roku 2010 byl na základě odborných posudků a neúspěšné nabídky v rámci internetové aplikace Krajského úřadu vyřazen drobný dlouhodobý hmotný majetek (počítač, nábytek, stopky, olejový radiátor, bzučáky, varné konvice, telefony, prodlužovací přírůdky, sekačka, dávkovače mýdla) v celkové hodnotě 61.236,72 Kč.

DHM1 do 500,- Kč

• Stav k 31. 12. 2009	88.650,00 Kč
• Nákup v roce 2010	+ 4.288,60 Kč
• Úbytky v roce 2010	- 3.445,00 Kč
• Stav k 31. 12. 2010	89.493,60 Kč

DHM od 500,- do 2000,- Kč

• Stav k 31. 12. 2009	333.938,29 Kč
• Nákup v roce 2010	+ 7.053,20 Kč
• Úbytky v roce 2010	- 4.951,32 Kč
• Stav k 31. 12. 2010	336.040,17 Kč

DM1 od 2000,- Kč

• Stav k 31. 12. 2009	1.807.243,64 Kč
• Nákup v roce 2010	+ 136.622,00 Kč
• Nákup v roce 2010 z OP VK	+ 39.949,00 Kč
• Nákup v roce 2010 z doplňkové činnosti	+ 8.500,00 Kč
• Úbytky v roce 2010	- 52.840,40 Kč
• Stav k 31. 12. 2010	1.939.474,24 Kč



Závěr, zhodnocení inventarizace

Zápis o provedené inventarizaci včetně soupisů majetku je uložen v archivu Pedagogicko-psychologické poradny. Inventarizační rozdíly nebyly zjištěny.

Inventarizace proběhla v souladu se zákonem č. 563/91 Sb., o účetnictví, ve znění pozdějších předpisů a vyhláškou č. 270/2010 Sb., o inventarizaci majetku a závazků.

5. Informace o pronájmech svěřeného nemovitého majetku

Pedagogicko-psychologická poradna pronajímá dvě bytové jednotky v nemovitosti čp. 1154, parc. č. 436 v katastrálním území Nový Jičín – Dolní předměstí, které má předány k hospodaření. Smlouvy byly uzavřeny ještě předchozím zřizovatelem PPP N. Jičín na dobu neurčitou a přešly od 1. 1. 1995 na PPP N. Jičín při jejím vstupu do právní subjektivity.

Pronájem nemovitého majetku je součástí doplňkové činnosti organizace.

V roce 2010 bylo nájemné v bytových jednotkách stanoveno na základě příslušných ustanovení zákona č. 107/2006 Sb., o jednostranném zvyšování nájemného z bytu a o změně zákona č. 40/1964 Sb., občanský zákoník, ve znění pozdějších předpisů (dále jen „zákon“) a v souvislosti se Sdělením Ministerstva pro místní rozvoj č. 180/2009 Sb., na 35,00 Kč/m² podlahové plochy bytu. Nejedná se o byty se sníženou kvalitou podle § 2 písm. e) až g) zákona.



F) POHLEDÁVKY A ZÁVAZKY ORGANIZACE

1. Pohledávky

Ke dni 31. 12. 2010 byly evidovány pohledávky v celkové výši 1.879.798,23 Kč. Jedná se o standardní pohledávky, vyplývající především ze způsobu účtování energií, grantového projektu a běžných nákladů příštích období. Mezi pohledávkami není žádná mimořádná dlouhodobá pohledávka, vyžadující samostatný podrobný komentář.

Popis pohledávek

poskytnuté zálohy (energie)	225.415,00 Kč
pohledávky za zaměstnanci (stravné, soukromé telefonní hovory, vyúčtování spotřeby vody v bytech)	4.964,00 Kč
pohledávky za rozpočtem ÚSC (grantový projekt OP VK)	781.956,63 Kč
náklady příštích období (předplatné, licence)	16.433,70 Kč
dohadné účty aktivní (úroky účtu FKSP, grantový projekt OP VK)	842.813,90 Kč
ostatní pohledávky (kauce za kartu CCS, poplatky FKSP)	7.162,00 Kč

Součet	1.879.798,23 Kč

2. Závazky

Ke dni 31. 12. 2010 byly evidovány krátkodobé závazky v celkové výši 822.847,69 Kč. Jedná se o standardní závazky, vyplývající především z přelomu účetního období a ze způsobu účtování mezd, energií a běžných faktur za zboží a služby z konce roku 2010. Mezi závazky není žádný mimořádný dlouhodobý závazek, vyžadující samostatný podrobný komentář.

Popis závazků:

dodavatelé	42.369,52 Kč
přijaté zálohy (grantový projekt OP VK - partner)	6.763,65 Kč
zaměstnanci	312.845,00 Kč
zúčtování s institucemi sociálního a zdravotního pojištění	172.272,00 Kč
jiné přímé daně	43.430,00 Kč
dohadné účty pasivní (nevyúčtované energie a nákupy roku 2010)	245.117,56 Kč
ostatní závazky k účtu FKSP	49,96 Kč

Součet	822.847,69 Kč



G) VÝSLEDKY KONTROL, KTERÉ PROBĚHLY V ROCE 2010

Dne 8. 7. 2010 provedla pracovnice Okresní správy sociálního zabezpečení Nový Jičín kontrolu pojistného na sociální zabezpečení a příspěvku na státní politiku zaměstnanosti, provádění nemocenského pojištění a plnění povinností v důchodovém pojištění za období od 1. 1. 2009 do 31. 5. 2010. Protokolem č. 738/10 o kontrole pojistného a plnění úkolů v nemocenském pojištění a důchodovém pojištění nebyla uložena žádná nápravná opatření.



H) ÚDAJ O PROJEDNÁNÍ ŠKOLSKOU RADOU A SEZNÁMENÍ ZAMĚSTNANCŮ SE ZPRÁVOU O ČINNOSTI A PLNĚNÍ ÚKOLŮ PŘÍSPĚVKOVÉ ORGANIZACE

Naše organizace nezřizuje školskou radu.

Pracovníci Pedagogicko-psychologické poradny Nový Jičín budou seznámeni s hlavními body této výroční zprávy v rámci společné porady, která je naplánována na 8. 3. 2010. Její podrobný obsah jim pak bude přístupný (podobně jako i veřejnosti) na naší webových stránkách: www.pppnj.cz.



I) TABULKOVÁ ČÁST

- Tabulka č. 1: Přehled výnosů z hlavní a doplňkové činnosti
- Tabulka č. 2: Přehled nákladů z hlavní a doplňkové činnosti
- Tabulka č. 3: Výsledek hospodaření z hlavní a doplňkové činnosti
- Tabulka č. 4: Příspěvek na provoz + komentář
- Tabulka č. 5: Krytí účtů peněžních fondů a závazků z vyúčtování mezd + komentář
- Tabulka č. 6: Stav pohledávek po lhůtě splatnosti
- Tabulka č. 6a: Stav pohledávek po lhůtě splatnosti - ošetřovné
- Tabulka č. 7: Hospodaření s peněžními fondy
- Tabulka č. 8: Spotřeba energií + komentář
- Tabulka č. 9: Údaje o použití finančních prostředků poskytnutých v roce 2010
- Tabulka č. 10: Počet výkonů v roce 2010
- Tabulka č. 11: Ukazatelé nákladovosti v roce 2010

Rozvaha

Výkaz zisku a ztráty

Příloha účetní závěrky

Výkaz Rozbor plnění HV

Evidence nájemních smluv a smluv o výpůjčce