



Výroční zpráva o činnosti

**Pedagogicko – psychologické poradny,
Nový Jičín, příspěvkové organizace**

za školní rok 2010/2011

Dne: 31. 10. 2011

**Zpracoval: Mgr. Jiří Novák
ředitel PPP Nový Jičín**

OBSAH:

I. ZÁKLADNÍ CHARAKTERISTIKA ORGANIZACE.....	2
II. ZÁKLADNÍ KONCEPCE POSKYTOVANÝCH SLUŽEB.....	2
III. PERSONÁLNÍ ZABEZPEČENÍ ČINNOSTI PPP A DALŠÍ VZDĚLÁVÁNÍ ODBORNÝCH PRACOVNÍKŮ.....	3
IV. CÍLOVÁ POPULACE – POČTY ŽÁKŮ.....	4
V. KONKRÉTNÍ ČINNOST – SUMÁŘ POŽADAVKŮ A PROVEDENÝCH VÝKONŮ S KOMENTÁŘEM.....	5
V. A. Přehled přijatých a vyřízených žádostí o spolupráci z hlediska dominantních důvodů.....	6
V. B. Přehled výkonů odborné činnosti v r. 2010/2011 z hlediska jejího odborného zaměření.....	6
V. C. Přehled provedených kontrol IVP.....	6
VI. VÝCHOVNÉ A STUDIJNÍ PORADENSTVÍ.....	7
VII. PREVENCE SOCIÁLNĚ PATOLOGICKÝCH JEVŮ VE ŠKOLÁCH.....	7
VII. A. Metodická činnost v oblasti prevence.....	7
VII. B. Přímá intervenční činnost v oblasti prevence.....	9
VII. C. Spolupráce se školami v oblasti prevence.....	9
VII. D. Shrnující přehled dalších aktivit v průběhu roku a statistika výkonů.....	10
VIII. REALIZOVANÉ PROJEKTY A DALŠÍ AKTIVITY ŠKOLY.....	11
VIII. A. Grantový projekt v rámci OP Vzdělávání pro konkurenceschopnost.....	11
VIII. B. Aktivity v oblasti poradenské péče o mimořádně kognitivně nadané děti ve školním roce 2010/2011.....	13
VIII. C. Údaje o zapojení školy do rozvojových a mezinárodních programů.....	13
VIII. D. Údaje o zapojení školy do dalšího vzdělávání v rámci celoživotního učení.....	13
IX. PREZENTACE PPP NA VEŘEJNOSTI.....	14
X. ZÁKLADNÍ ÚDAJE O HOSPODAŘENÍ ŠKOLY ZA ROK 2010.....	15
X. A. Výnosy.....	16
X. B. Náklady.....	17
X. C. Čerpání finančních prostředků v rámci projektů a dotací.....	18
X. D. Doplňková činnost.....	19
X. E. Výsledek hospodaření.....	20
XI. VÝSLEDKY INSPEKCE.....	20
XII. POSKYTOVÁNÍ INFORMACÍ A ZPRÁVA O SPOLUPRÁCI S ODBOROVOU ORGANIZACÍ.....	20

Výroční zpráva

o činnosti PPP Nový Jičín

za školní rok 2010/2011

I. ZÁKLADNÍ CHARAKTERISTIKA ORGANIZACE

a)	Název zařízení:	Pedagogicko- psychologická poradna, Nový Jičín, příspěvková organizace (dle zřizovací listiny)
	Sídlo:	Žižkova 3, Nový Jičín 741 01
	Právní forma:	školské zařízení – příspěvková organizace
	IČ:	62330381
b)	Zřizovatel:	Moravskoslezský kraj (zřizovací listina č. ZL/176/2001 aktualizovaná usnesením zastupitelstva kraje č. 7/566 ze dne 14.října 2009)
c)	Ředitel zařízení:	Mgr. Jiří Novák
d)	Odloučená pracoviště:	1. Příkopní 301, Bílovec 743 01 2. Husova 1162, Kopřivnice 742 21

Pedagogicko-psychologická poradna (dále již PPP) v Novém Jičíně je legislativně vymezena jako školské účelové zařízení s právní subjektivitou, hospodařící jako příspěvková organizace. Součástí jsou dvě odloučená pracoviště, a to v Bílovci (zřízeno v r. 2002) a v Kopřivnici (zřízeno v r. 2004). Komplexní pedagogicko – psychologická péče na hlavním i dvou odloučených pracovištích je zajišťována 5 dní v týdnu odbornými pracovníky s odborností speciální pedagog a psycholog.

Regionální působnost PPP odpovídá z hlediska předchozího zemského členění okresu Nový Jičín. Od 30. 6. 2001 je zřizovatelem Moravskoslezský kraj. PPP zajišťuje odbornou psychologickou, speciálně pedagogickou službu dětem a mládeži od 3 let do ukončení středoškolského, respektive vyššího odborného studia. V souvislosti s touto péčí je také zajišťována poradenská pomoc rodičům dětí a metodická podpora učitelům mateřských, základních a středních škol z regionu Nový Jičín.

II. ZÁKLADNÍ KONCEPCE POSKYTOVANÝCH SLUŽEB

Těžištěm činností PPP N. Jičín je poskytování služeb, souvisejících především se zdravým psychickým a školním vývojem dětí a mládeže. V předškolním období jsou zaměřeny aktivity PPP především na diagnostickou a intervenční péči v případě obtíží v oblasti psychomotorického, sociálního a kognitivního vývoje dětí. Předškolní péče vrcholí posuzováním dětí z hlediska zralosti pro jejich zaškolení v rámci základního školství. V průběhu základní školní docházky je činnost poradny zaměřena významnou měrou na včasnou diagnostiku a nápravu výukových obtíží a poruch učení u školní populace. Tato diagnosticko - intervenční činnost je provázána aktivní metodickou

spoluprací odborných pracovníků PPP s učiteli žáků, u kterých byly zjištěny specifické vzdělávací potřeby, a to ve formě skupinových metodických schůzek, individuálních konzultací a zpřístupňování podpůrných metodických materiálů. V návaznosti na výukové potíže, případně na jiné problémy ve výchově a zdravém psychickém vývoji (např. u dětí s problematickým osobnostním a sociálním vývojem) zabezpečuje PPP také terapeutické a poradenské služby. Rozsah těchto služeb, silně náročných na časové možnosti a nadstandardní erudici odborných pracovníků, je však vzhledem k potřebám registrovaným v našem regionu stále ještě do jisté míry omezený. Systematické vytváření podmínek pro rozšiřování těchto poradensko – terapeutických služeb patří k jednomu z dlouhodobých strategických cílů PPP.

Dalším podstatným zaměřením činnosti PPP je metodická činnost v oblasti prevence sociálně patologických jevů ve školách. Tuto činnost vykonává okresní metodik preventivních aktivit, který zajišťuje metodickou, informativní i přímou konzultační pomoc školním metodikům prevence při plánování jejich primárních preventivních aktivit ve školách i při jejich přímé intervenční činnosti v případě výskytu projevů sociální patologie.

III. PERSONÁLNÍ ZABEZPEČENÍ ČINNOSTI PPP A DALŠÍ VZDĚLÁVÁNÍ ODBORNÝCH PRACOVNÍKŮ.

V průběhu školního roku 2010/2011 došlo v celkovém součtu ke snížení počtu odborných pracovníků s odborností psycholog, a to o 0,5 pracovního úvazku. Současně byl snížen úvazek metodika preventivních aktivit (OMPA) na 0,5 úvazku. Byla tak vyřešena situace po odchodu jednoho psychologa v závěru školního roku 2009/2010. - Pracovník, který vykonával funkci OMPA v minulých letech na plný úvazek byl převeden v roce 2010/2011 půlkou svého úvazku na práci psychologa (umožnila to skutečnost, že si dokončil v roce 2010 magisterské studium psychologie). V počtu speciálních pedagogů nedošlo k žádným změnám. Jeden pracovník je v tabulce vzhledem ke svému kompletnímu VŠ vzdělání v obou odbornostech (spec. pedagog / psycholog) i „obojímu“ pracovnímu zařazení započítáván z hlediska pracovních úvazků jako půl psycholog a půl speciální pedagog.

Přehled změn v přepočtu pracovních úvazků/pracovníků - srovnání stavu na konci šk. roku 2009/2010 a šk. roku 2010/2011		
Odbornost	Šk.rok. 2009/2010	Šk.rok 2010/2011
Psycholog	6,5/7 (z toho 1 ve fci. řed'.)	6,0/7 (z toho 1 ve fci. řed'.)
Speciální pedagog	4,9/6	4,9/6
Metodik prevence soc.patol. jevů	1,0/1	0,5/1
Sociální pracovnice	1,0/1	1,0/1
THP – hospodářka	1,0/1	1,0/1
Uklízečka	1,0/3	1,0/3
Celkem interních zaměstnanců	15,4/19 * viz. poznámka	14,4/19 * viz. poznámka
Externí pracovník – domovník	0,33 /1	0,33 /1

* Poznámka: Fyzický počet pracovníků je zde vyjádřen dle metodiky UIV pro zpracovávání výkazu Z 23 – 01 - tj.: pokud jeden pracovník pracuje částmi úvazku ve dvou pracovních pozicích (např. spec. pedagog a psycholog), počítá se v každém jako fyzická osoba. Pokud bychom ale počítali zaměstnané fyzické osoby bez tohoto postupu, pak je v PPP NJ zaměstnáno celkem 15 zaměstnanců. Z těchto zaměstnaných 15 fyzických osob jsou dva pracovníci (každý) na dvou různých pracovních pozicích (psycholog/speciální pedagog a psycholog/OMPA) a dvě odborné pracovnice zajišťují současně v rámci vedlejšího pracovního poměru úklid na malých odloučených pracovištích.

Odborní pracovníci PPP N. Jičín jsou plně kvalifikovaní z hlediska jejich odborné způsobilosti dle platné školské legislativy. V průběhu roku probíhalo další vzdělávání odborných pracovníků především v rámci realizace projektu Podpora kvalitou poradenství. V rámci tohoto projektu

absolvovali 4 speciální pedagogové 320 hodin výcviku v metodě Instrumentální obohacování dle R. Feuersteina a 4 psychologové absolvovali celkem 400 hodin výcviku v systemické terapii a poradenství a 2 psychologové absolvovali doplňující kurs pro pokročilé k používání testu Woodcock – Johnson IE. Vzdělávání v obou těchto metodách bylo v tomto školním roce úspěšně ukončeno. Více o realizaci zmíněného projektu dále viz. oddíl VIII. této výroční zprávy.

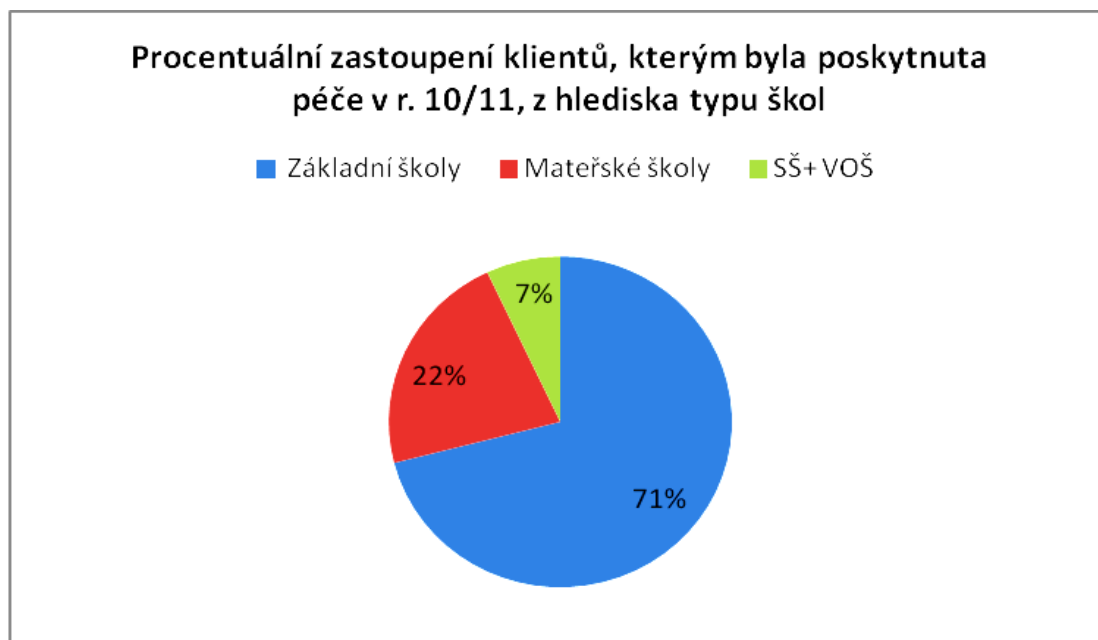
Další dílčí vzdělávací kurzy menšího rozsahu absolvovali pracovníci PPP ve smyslu prohlubování jejich kvalifikace převážně krátkodobými kurzy a semináři u osvědčených vzdělávacích institucí – KVIC N. Jičín a IPPP Praha. Rozsah a zaměření tohoto odborného vzdělávání bylo vymezeno specializací jednotlivých odborných pracovníků, prioritami stanovenými ředitelem organizace a finančními možnostmi PPP. Převážnou část vzdělávání tak tvořily kratší odborné semináře se zaměřením na psychologickou diagnostiku osobnosti, nové postupy v oblasti diagnostiky kognitivních schopností a na intervenční metody pro žáky se specifickými vzdělávacími obtížemi.

IV. CÍLOVÁ POPULACE – POČTY ŽÁKŮ

V okrese Nový Jičín bylo statisticky zjištěno Krajským úřadem MS kraje pro školní rok 2010/2011 24 760 potenciálních klientů (tedy dětí, žáků a studentů celkem, kterým může PPP z hlediska standardů poradenské činnosti, jak jsou specifikovány platnou legislativou, poskytovat poradenské služby).

Za školní rok 2010/2011 byly v PPP Nový Jičín poskytnuty služby celkem 1 928 dětem a dospívajícím.

Strukturu klientů PPP z hlediska typu školy, do které docházeli v době podání a vyřizování jejich žádosti ukazuje následující tabulka

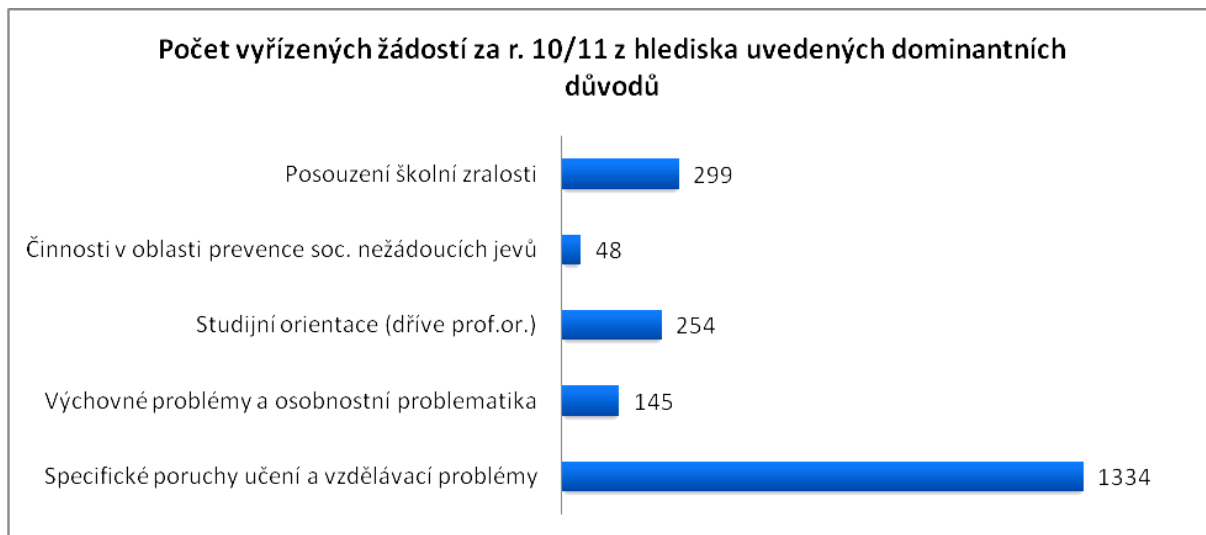


Poznámka: mezi děti z mateřských škol byly v rámci této přehledové tabulky přiřazeny i předškolní děti, které MŠ nenavštěvovaly, ale věkově k této skupině náleží – těchto dětí bylo celkem 23

Komentář: Při srovnání s předchozími lety nedošlo z hlediska typu škol, ze kterého k nám klienti přicházejí k relevantním změnám.

V. KONKRÉTNÍ ČINNOST – SUMÁŘ POŽADAVKŮ A PROVEDENÝCH VÝKONŮ S KOMENTÁŘEM

V. A. Přehled přijatých a vyřízených žádostí o spolupráci z hlediska dominantních důvodů:



Celkem bylo vyřízeno v sledovaném školním roce 2 080 žádostí.

Poznámka: Odlišný počet přijatých žádostí za sledovaný rok (2080) a celkového počtu klientů za stejné období (1928) je dán skutečností, že určitá malá část klientů (v uplynulém roce cca 5%) může mít během školního roku podány i dvě žádosti (náročnější případy, kdy je nutné provést kontrolu ještě v závěru šk. roku apod.). Druhým intervenujícím faktorem je skutečnost, že v případě činnosti v oblasti prevence soc. nežádoucích jevů jsou také některé žádosti na činnost okresního metodika prevence vzneseny školou (požadavky na metodické intervence apod.) – ty pak nelze vztáhnout k jednomu konkrétnímu individuálnímu klientovi.

Komentář:

Z uvedených typů žádostí o spolupráci jednoznačně vyplývají priority, které jsou kladeny na činnost poradny ze strany klientů a školních institucí. Z hlediska frekvence hlavních důvodů žádostí je to diagnostika a odborná péče u specifických poruch učení a jiných příčin výukových obtíží a dále pak posuzování školní zralosti u předškoláků. Větší počet vyřízených žádostí o poradenství při výběru další studijní cesty souvisí s realizací projektu (viz. níže kapitola VIII.), kdy byla pro tuto problematiku mimořádně nabídnuta školám širší spolupráce, než tomu bylo v minulých letech.

Ve srovnání s předchozím školním rokem došlo v rozložení počtu žádostí podle problémových oblastí k následujícím změnám: Zhruba o 50 % poklesl počet vyřízených žádostí na práci okresního metodika prevence, což koresponduje s polovičním snížením pracovního úvazku tohoto pracovníka (viz. výše v kapitole III. komentář k personálním změnám v průběhu sledovaného školního roku).

Naopak mírný pokles u požadavků na vyšetřování školní zralosti, který se projevoval v předchozích třech letech (jako určitý trend) se v sledovaném školním roce již neprojevil (došlo dokonce k nepatrnému nárůstu počtu žádostí)..

V. B. Přehled výkonů odborné činnosti v r. 2010/2011 z hlediska jejího odborného zaměření.

Přehled činnosti poradny z hlediska typu poskytnutých služeb a počtu setkání, či úkonů v rámci dané služby shrnuje následující tabulka:

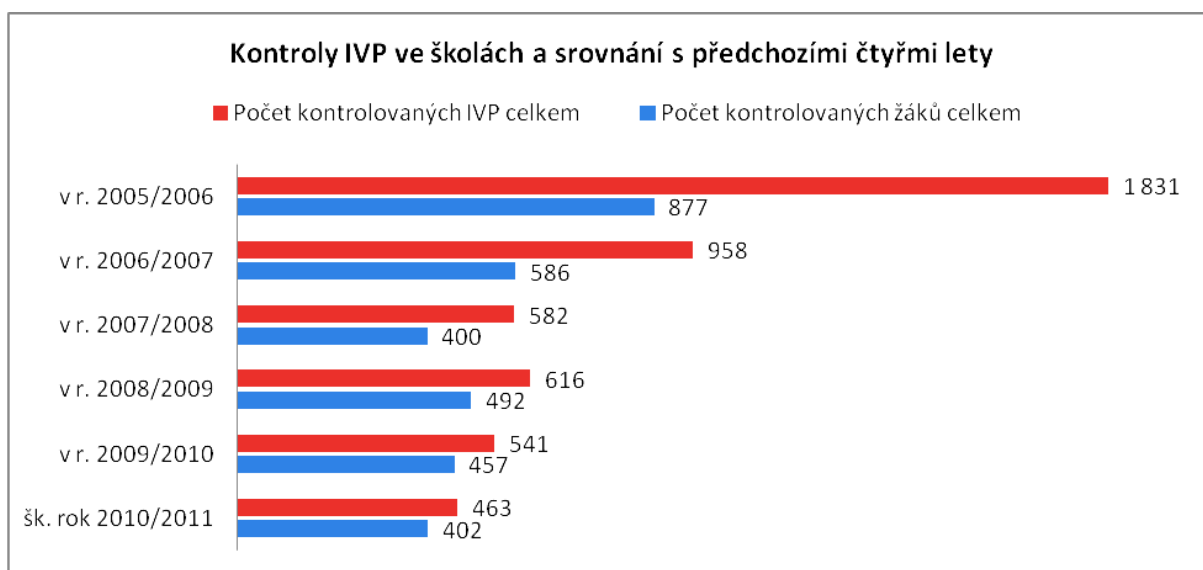


Celkem bylo v sledovaném roce evidováno 3 552 odborných intervencí.

Komentář: Při srovnání s předchozími lety nedošlo k výrazné změně v struktuře ani rozsahu jednotlivých činností. Mírné změny (jako lehký pokles u psychologické diagnostiky) korespondují s menšími personálními změnami ve sledovaném školním roce (snížení součtu pracovních úvazků pro psychology o 0,5 úvazku). Jako pozitivní trend lze konstatovat navýšení výkonů v poradenství a terapii – ve srovnání s předchozím školním rokem se jedná o nárůst těchto výkonů zhruba o 30% (v roce 2009/2010 bylo v této kategorii evidováno 507 výkonů).

V. C. Přehled provedených kontrol IVP:

Kontroly IVP dle § 6 Vyhlášení č. 73/2005 Sb. (specifická metodicko – kontrolní činnost – proto je uváděna zvlášť):



Komentář k tabulce Kontroly IVP:

Po roce 2005/2006 nová školská legislativa vyvolala zvýšenou poptávku po kontrolních vyšetřeních, a to především u starších žáků druhého stupně s diagnózou VPU. Komplikovanější správní úkony spojené s integrací žáků motivovaly školy ke snaze omezit počet těchto žáků oproti předchozímu legislativnímu období. Kalendářní roky 2005 a 2006 byly proto také poznamenány „vlnou“ zvýšených požadavků na kontrolní diagnostiku. Ve školním roce 2006/2007 již došlo k určitému zklidnění a začal se projevovat snížený počet žáků integrovaných s podporou IVP (tedy důsledek předchozí kontrolní diagnostiky a nově nastavených kritérií systému). Tuto skutečnost dokládá zřetelně meziroční snížení počtu žáků s IVP – viz. tabulka výše.

Výše popsáný trend byl ze strany PPP N. Jičín systémově podporován jako trend k zefektivnění integrační péče o žáky s nejvýraznějšími specifickými obtížemi v učení. Jeho součástí bylo včasné vyřazování starších žáků druhého stupně z často již neefektivní nápravné péče (porucha bývá v tomto období obvykle již do značné míry kompenzovaná, dospívající děti v tomto věku již ve většině případů nejsou motivovány k provádění další nápravy, což provází také omezený rejstřík reedukační nabídky pro starší žáky – náprava pak bývá v důsledku toho často spíše formální nebo mívá ráz doučování, což není jejím cílem). U těchto žáků (vyřazených z „tvrdých“ integračních opatření) zůstává obvykle doporučeno individuální zohlednění v souladu s jejich přetrvávajícími obtížemi a individuálními vzdělávacími potřebami (v souladu se školským zákonem). Díky tomuto přístupu není systém péče o integrované žáky zbytečně zatěžován neúměrnou byrokracií (správní řízení apod.) a již neefektivními pedagogickými opatřeními.

Počty žáků, kteří byli vyučováni dle IVP klesly výrazně především mezi školními roky 2005/2006 a 2007/2008. V roce 2008/2009 se tento trend zastavil a došlo k lehkému nárůstu počtu kontrolovaných IVP i počtu žáků, kterým jsou IVP ve školách zpracovávány. V předminulém a v uplynulém školním roce 2010/2011 však již opět pokračuje mírně klesající trend v počtu žáků s IVP i v celkovém počtu zpracovaných IVP (někdy může mít žák zpracovány i dva, či více IVP dle typu předmětu a charakteru svých potíží).

VI. VÝCHOVNÉ A STUDIJNÍ PORADENSTVÍ

Ve školním roce 2010/2011 se na řešení konkrétních případů z oblasti výchovného poradenství podíleli jednotliví odborní pracovníci poradny, a to dle své odbornosti a svých obvodů. Nikdo z odborných pracovníků nebyl tedy pověřen jako ústřední metodik výchovného poradenství. Tato praxe byla ověřena v předchozích letech a ukázala se jako nejpřijatelnější, a to jak vzhledem k personálním možnostem PPP, tak i vzhledem k současným potřebám škol. Nadále je využívána funkce metodika poradenství pro studijní a profesní orientaci, která byla v naší poradně zřízena ve školním roce 2003/2004. Tento pracovník s odborností psycholog má na starosti organizaci provádění vyšetření studijních orientací a metodickou pomoc v oblasti volby další studijní cesty a profesní kariéry s výchovnými poradci všech škol a s příslušným oddělením úřadu práce.

VII. PREVENCE SOCIÁLNĚ PATOLOGICKÝCH JEVŮ VE ŠKOLÁCH

VII. A. Metodická činnost v oblasti prevence:

Ve dnech 23. a 24. září se okresní metodik jako přednášející zúčastnil III. Krajské konference k prevenci rizikového chování v Malenovicích. Přítomné pracovníky škol seznámil s příspěvkem „Prevence drogových závislostí - projekt Unplugged“ a „Mechanismus vzniku a rozvoje drogové závislosti“. Na tuto vzdělávací akci dostali pozvánku také všichni školní metodici prevence z okresu Nový Jičín.

Školním metodikům prevence byla nabídnuta zdarma účast ve výcviku v rozsahu 60 hodin, kterou provádí o.s. AIDS pomoc pod názvem „Prevence HIV/AIDS mezi žáky a studenty na českých školách“. Absolventi zde mají možnost získat odborné vědomosti z oblasti HIV/AIDS a součástí výcviku je také komplexní zážitkový trénink dovedností, které se týkají práce se skupinou, komunikace s žáky a efektivního vedení skupin.

Ve dnech 8. a 9. listopadu 2011 se okresní metodik jako přednášející zúčastnil VII. mezinárodní konference Primární prevence rizikového chování v Praze s příspěvkem „Vývoj šikanování a spokojenosti žáků se vztahy v třídním kolektivu v průběhu základní školní docházky – analýza dat ze tříd s aktuálně probíhající šikanou“. Podle výsledků tohoto výzkumu PPP Nový Jičín vyhodnocených v roce 2010 docházelo v 1/4 kolektivů 3. – 8. tříd základních škol v době provádění průzkumu k šikanování odpovídajícímu minimálně 3. vývojovému stádiu dle stupňů uvedených v metodickém pokynu k prevenci a řešení šikanování mezi žáky škol a školských zařízení. Jednalo se o kolektivy, kde přímo v učebně (tedy veřejně) docházelo aktuálně k šikanování oběti skupinou spolužáků. Tato data byla během následných intervencí ve třídách ověřena rozhovory s oběťmi, svědky a usvědčenými agresory. Podle výzkumu se dále zdá, že v průběhu školní docházky klesá počet těch obětí, kterým bylo pomoheno, přičemž na hodnocení kvality vztahů ve třídě jejich spolužáky nemá probíhající šikana žádný vliv, popř. její existenci věnují stále menší pozornost. – Postupně tak zřejmě přivykají probíhajícímu násilí a stále více jej považují za běžnou součást normálních mezilidských vztahů.

V listopadu byla všem školním metodikům prevence zaslána v elektronickém formátu monografie „Primární prevence rizikového chování ve školství“. Tato kniha je současně metodickou publikací MŠMT ČR a Centra adiktologie 1. LF UK v Praze. Seznamuje čtenáře s metodami a výsledky hodnocení efektivity primární prevence a ukazuje tyto efektivní postupy na modelových situacích.

V únoru bylo školním metodikům prevence nabídnuto proškolení v metodice prevence zneužívání návykových látek s názvem Unplugged. Ve spolupráci s Centrem adiktologie 1. LF UK v Praze, které je jeho garantem, se mělo školení uskutečnit 24. - 25. května 2011 v budově PPP Nový Jičín. Přestože byli výchovní poradci informováni o tom, že byl výzkumně ověřen pozitivní vliv tohoto programu na snížení pravděpodobnosti užívání tabáku, konopných drog a frekvenci pití alkoholu, tak se z důvodu malého zájmu ze strany základních škol školení neuskutečnilo.

V květnu byli školní metodici prevence informováni o nabídce preventivních programů pro žáky a ostatní cílové skupiny (rodiče, učitelé) realizovaných v rámci projektu E-bezpečí. Konkrétně se jednalo o témata: kyberšikana, sexting, kybergrooming, kyberstalking, hoax a spam, sociální inženýrství a sociální sítě (zejména Facebook).

Školním metodikům prevence byla rozeslána elektronická publikace „Jak se prezentujeme na internetu – soukromí na síti: Facebook, Lidé.cz a spol.“ od Národního centra bezpečnějšího internetu. Tato publikace obsahuje informace o sociálních sítích a jejich možných nebezpečích a obsahuje také návody preventivních programů pro žáky ve výuce s konkrétními metodicko-didaktickými pokyny pro jejich realizátora.

V červnu se v prostorách PPP Nový Jičín uskutečnil pro školní metodiky prevence vzdělávací seminář „Dotace na prevenci rizikových forem chování“, který vedl Bc. Tomáš Velička z KÚ MSK. Účastníci byli, mimo jiné, seznámeni s tím, kde je možno získat finanční prostředky na prevenci rizikových forem chování, s nejčastěji hodnocenými kritérii a s nejčastějšími chybami při zpracování žádostí.

V průběhu školního roku se uskutečnilo jedno kolo metodických schůzek okresního metodika se školními metodiky prevence. Tyto schůzky proběhly v několika dnech, zvláště pro základní, malotřídní základní a střední školy. Školní metodici prevence byli, mimo jiné, seznámeni s následujícími informacemi:

S aktuálními výsledky výzkumu PPP Nový Jičín týkajících se množství třídních kolektivů, ve kterých aktuálně dochází k šikanování a s trendy, ke kterým v takovýchto kolektivech v průběhu školní docházky dochází. Jednalo se o zjištění prezentovaná již na VII. mezinárodní konferenci Primární prevence rizikového chování v Praze (viz výše). Školní metodici prevence byli požádáni, aby věnovali zvýšenou pozornost tomuto závažnému jevu a zvážili možnost proškolení zaměstnanců školy v této problematice, které jim bylo nabídnuto.

Školní metodici prevence byli seznámeni s dotazníkovými metodami zaměřenými na diagnostiku vztahů ve třídě, se kterými se okresní metodik na školách v okrese Nový Jičín setkal. V souvislosti s šikanováním byli upozorněni na skutečnost, že jejich schopnost upozornit na aktuálně probíhající šikanu v kolektivu je velmi omezená. Pokud se vztahy ve třídě jeví dle těchto metod v pořádku, nelze to v žádném případě interpretovat tak, že v kolektivu aktuálně nedochází k šikanování. Tato skutečnost byla dokumentována na příkladech z praxe. Školním metodikům prevence bylo připomenuto, že pro zjišťování existence šikanování ve třídě je třeba použít postup uvedený v Metodickém pokynu ministra školství, mládeže a tělovýchovy k prevenci a řešení šikanování mezi žáky škol a školských zařízení Č.j. 25 832/2008-16 ze dne 5.12.2008. Zde jsou také v příloze č. 1 uvedeny příklady nepřímých a přímých znaků šikanování.

Školní metodici prevence byli seznámeni s informacemi o nových programech primární prevence rizikového chování. Jednalo se o hraný film Mezi nimi, určený pro žáky 8. a 9. tříd ZŠ a všech ročníků SŠ. Filmový projekt Mezi nimi je doporučenou školní pomůckou MŠMT. Dále byli seznámeni s preventivním programem Unplugged zaměřeným na oblast zneužívání návykových látek, který je určený pro žáky 6. - 9. tříd ZŠ. Program sestává z 12 lekcí během jednoho školního roku a vychází z principu komplexního vlivu sociálního prostředí, je interaktivní a stimuluje aktivní účast žáků.

Metodických schůzek určených pro školní metodiky prevence ze základních škol s 2. stupněm a ze středních škol se zúčastnil jako přednášející por. Bc. Milan Friedrich, komisař Kriminální služby a vyšetřování Územního odboru Nový Jičín - specialista na úseku nealkoholové toxikomanie. Školní metodiky prevence seznámil s tématem „Drogová legislativa - návykové látky a legislativní úprava ve vztahu ke školským zařízením“.

V průběhu školního roku spoluorganizoval okresní metodik prevence také čtyři skupinová setkání školních psychologů, která byla zaměřená na prevenci rizikových forem chování. Školní psychologové zde byli, mimo jiné, seznámeni s některými stejnými tématy jako školní metodici prevence - s vývojem šikanování a spokojenosti žáků se vztahy ve třídě v průběhu školní docházky a s různými typy diagnostiky vztahů ve třídě v souvislosti s jejich potenciálem na šikanu v kolektivu upozornit. Součástí setkání bylo i řešení aktuálních případů školních psychologů, které se týkaly prevence rizikových forem chování.

VII. B. Přímá intervenční činnost v oblasti prevence:

Okresní metodik prevence provádí přímou intervenční činnost ve školách zejména v případech výskytu různých forem násilí, popř. jiných konkrétních případů rizikového chování. Případy, o kterých se dozvěděl, se podařilo vyřešit formou osobních nebo telefonických metodických konzultací s příslušnými školními metodiky prevence.

V jednom případě podezření na šikanování žáka základní školy jeho spolužáky intervenoval okresní metodik prevence přímo ve škole. Spolupráce školy nebyla v tomto případě efektivní. S jejich zástupci byla dohodnuta opatření, která by měla v budoucnosti vést k zefektivnění řešení výskytu násilí ve škole.

VII. C. Spolupráce se školami v oblasti prevence:

Okresní metodik prevence se dlouhodobě zaměřuje především na metodickou pomoc v oblasti prevence rizikového chování. V této oblasti pro školní metodiky prevence pořádá a organizuje vzdělávací semináře. Školní metodici prevence jsou taktéž informováni o nabídkách vzdělávání jiných subjektů, přičemž řada z nich je pro jejich účastníky rovněž zdarma.

Na základě zkušenosti z minulých let, kdy řada škol nezaslala PPP svou Závěrečnou zprávu o plnění minimálního preventivního programu ve školách a školských zařízeních, byli zástupci všech těchto škol, na konci školního roku, telefonicky požádáni o zaslání zpráv v řádném termínu. Přesto opět tento školní rok řada škol tyto informace, které PPP zpracovává pro KÚ Moravskoslezského kraje, neposkytla.

VII. D. Shrnující přehled dalších aktivit v průběhu roku a statistika výkonů:

- Okresní metodik prevence se zúčastnil dvou pracovních jednání lektorů preventivního programu Unplugged, jehož garantem je Centrum adiktologie I. LF UK v Praze.
- V září 2010 zaslal okresní metodik školním metodikům prevence žádost Preventivně-informační skupiny Policie ČR o vyjádření k jejich preventivním programům, aby je mohli na základě jejich návrhů aktualizovat. Následně byli všechny školy okresním metodikem informovány o nabídce besed a přednášek Policie ČR.
- V říjnu byli školní metodici informováni o preventivním programu Policie ČR Tvoje správná volba, který byl určen pro žáky čtvrtých ročníků základních škol. Byl zaměřený na snižování trestné činnosti v oblasti zneužívání návykových látek, tabáku, alkoholu a marihuany.
- Všem metodikům prevence bylo v listopadu také zasláno Metodické doporučení k primární prevenci rizikového chování u dětí, žáků a studentů ve školách a školských zařízeních č.j. 21291/2010-28. Následně byli školní metodici prevence informováni o tom, že jej MŠMT, v důsledku reakcí škol, stáhlo k dopracování.
- S výsledky výzkumu PPP Nový Jičín týkající se problematiky šikanování na školách (viz) seznámil také pracovníky Psychologického ústavu AVČR, kteří se zabývají touto problematikou.
- V lednu byli školní metodici prevence upozorněni na existenci prodejen s názvem Amsterdam Shop, kde bylo možné legálně získat drogy, které zatím nebyly obsažené v zákoně 167 z roku 1998 o omamných a psychotropních látkách. Než byla situace úpravou právních předpisů vyřešena, byli touto formou školní metodici prevence upozorněni na možná nebezpečí.
- 26. ledna 2011 se okresní metodik prevence jako přednášející zúčastnil konference Role školy v primární prevenci rizikového chování v Olomouci s příspěvkem „Vývoj šikanování a spokojenosti žáků se vztahy ve třídě“ a „Diagnostika vztahů ve třídě vs. diagnostika šikanování“.
- Školním metodikům prevence byla zaslána nabídka preventivních programů Centra Nové Naděje z Frýdku-Místku, na které bylo možné získat finanční prostředky z projektu MŠMT „EU – peníze školám“. Tyto programy byly určeny nejen pro žáky, ale jednalo se také o možnost realizace vzdělávání pro učitele v různých oblastech prevence rizikových forem chování.
- V dubnu byli školní metodici prevence informováni o školení „Nebezpečné jevy spojené s používáním internetu a mobilních telefonů, ve školách a školských zařízeních“. Toto školení projektu E-bezpečí zorganizovala Preventivně informační skupina Policie ČR.
- Školní metodici prevence byli informováni o metodické příručce a dokumentárním snímku zaměřeném na problematiku poruch příjmu potravy.
- V průběhu školního roku se okresní metodik prevence zúčastnil dvou společných pracovních porad krajského školského koordinátora prevence a okresních metodiků prevence PPP v Moravskoslezském kraji.

Počet služeb poskytnutých okresním metodikem	
Typ poskytnuté služby	Počet kontaktů
Konzultace s rodiči – telefonicky	1
Konzultace s rodiči – osobně	4
Metodická konzultace	35
Metodická schůzka skupinová	11
Poradensko-terapeutická intervence	2
Konzultace – jiné odborné pracoviště	12
Přednáška	5
Celkem	70

Důvody kontaktování okresního metodika	
Oblast prevence rizikového chování	Počet žádostí
Šikana a násilí	17
Závislosti	9
Záškoláctví	0
Ostatní	22
Celkem	48

VIII. REALIZOVANÉ PROJEKTY A DALŠÍ AKTIVITY ŠKOLY

VIII. A. Grantový projekt v rámci OP Vzdělávání pro konkurenceschopnost:

VIII. A. 1 Základní identifikační údaje:

Registrační číslo projektu:	CZ.1.07/1.2.10/11.0004
Název projektu:	Rozvoj podpory rovných vzdělávacích příležitostí žáků v MS kraji rozšířením a zdokonalením poradenských služeb v pedagogicko-psychologických poradnách MS kraje
Zkrácený název projektu:	Podpora kvalitou poradenství
Název a číslo globálního grantu:	Rovné příležitosti ve vzdělávání v kraji Moravskoslezském, CZ.1.07/1.2.10
Název a číslo oblasti podpory:	Rovné příležitosti dětí a žáků, včetně dětí a žáků se speciálními vzdělávacími potřebami, 1.2
Datum zahájení realizace projektu:	01.11.2008
Datum ukončení realizace projektu:	31.10.2011

Oficiálním realizátorem projektu je Pedagogicko – psychologická poradna Nový Jičín

Partnery projektu jsou všechny zbývající pedagogicko – psychologické poradny MS kraje:

PPP Bruntál, PPP Frýdek-Místek, PPP Karviná, PPP Opava, PPP Ostrava.

Na řízení a organizaci projektu úzce a aktivně spolupracují ředitelé všech šesti zmíněných poraden MS kraje.

VIII. A. 2. Cíle projektu:

Tento projekt si klade za cíl systémově rozvinout a modernizovat poradenské služby všech šesti pedagogicko-psychologických poraden v Moravskoslezském kraji, a to za účelem podpory rovných vzdělávacích příležitostí žáků se speciálními vzdělávacími potřebami.

Cílovou skupinu tvoří žáci základních a středních škol se speciálními vzdělávacími potřebami a žáci ohrožení předčasným odchodem ze vzdělávání a jako poskytovatelé služeb také poradenští pracovníci pedagogicko-psychologických poraden MS kraje.

Rozvoj služeb žákům a jejich rodičům je v tomto projektu naplánován formou systémové implementace moderních a současně již ověřených diagnostických a reedukačních metod a prohloubením kvalifikovanosti poradenských pracovníků v poradensko-terapeutické práci s klienty.

Z výstupů tohoto projektu by mělo profitovat do jeho ukončení zhruba 5 000 dětí – klientů pedagogicko-psychologických poraden v celém MS kraji. Prohloubení odborné kvalifikace by mělo získat v rámci projektu zhruba 80 pracovníků pedagogicko-psychologických poraden MS kraje.

VIII. A. 3. Časový a obsahový plán realizace projektu:

Realizační část projektu byla rozplánována do dvou fází:

1. fáze projektu byla zaměřena na zapojení poradenských pracovníků poraden MS kraje do následujících programů zvyšování jejich odborných kompetencí:

I. Proškolení v novém diagnostickém nástroji měření intelektu. Jedná se o test Woodcock-Johnson International Editions (W-J IE).

II. Proškolení v reedukační metodě pro děti a žáky s kognitivními a percepčními obtížemi. Jedná se o metodu Instrumentálního obohacení Reuvena Feuersteina (FIE).

III. Proškolení v práci s moderními diagnostickými nástroji pro diagnostiku profesních a studijních zájmů. Jedná se o Test struktury zájmů – AIST-R a o Dotazník volby povolání a plánování profesní kariéry – DVP.

IV. Intenzivní poradensko-terapeutický výcvik v dovednostech vedení dětí s poruchami chování a jejich rodičů a pedagogů. Jedná se o aplikaci Systemické terapie do praxe školského poradenství.

V. Výcvik v komunikačních technikách pro pracovníky poraden, kteří jsou často vystaveni prvním kontaktům s poradensky náročnými klienty (úzkostný rodič, nespokojený rodič, agresivní rodič, rodič ze sociokulturně znevýhodněného prostředí...).

2. fází projektu je pak aplikace nově získaných kompetencí v přímé poradenské práci s žáky. Tato aplikace nových poznatků proběhá koncepčním, statisticky vyhodnocovaným a účelně koordinovaným způsobem.

Výstupem projektu tak bude dlouhodobá aplikace pěti nových metod poradenské práce do péče o žáky se SVP v celém MS kraji.

VIII. A. 3. Aktuální stav v realizaci projektu k 29. 10. 2011:

Dokončené úkoly:

Byly úspěšně ukončeny všechny plánované výcviky pracovníků poraden MS kraje. Projekt vstupuje do svého závěru, kdy bude potřeba zpracovat uzávěrky jeho hospodaření a zpracovat výsledné analýzy monitorovacích indikátorů. Z dosavadních analýz vyplývá, že všechny naplánované monitorovací indikátory budou dosaženy a ve většině případů dokonce i překročeny.

V rámci projektu bylo proškoleny v nových poradenských metodách celkem 120 pracovníků ped.-psych. poraden Moravskoslezského kraje (počítáno dle metodiky pro projekty OP VK) a novými metodami bylo podpořeno celkem 6 012 klientů ped.-psych. poraden MS kraje, z toho 1063 bylo žáků se speciálními vzdělávacími potřebami.

Aplikační část projektu:

Monitorování aplikace jednotlivých nových metod práce v rámci běžné poradenské diagnostické a intervenční práce je metodicky organizováno a statisticky vyhodnocováno v pravidelných tříměsíčních intervalech.

VIII. A. 4. Hodnocení dosavadního vývoje projektu:

V realizaci projektu se dosud nevyskytly zásadní obtíže, realizace probíhá podle plánu, účastníci z řad poradenských pracovníků oceňují možnost prohloubit si svou odbornou kvalifikaci i podmínky, které se podařilo pro jednotlivé výcviky zajistit. Spolupráce s partnery projektu je velmi dobrá. Podobně i komunikaci s příslušnými pracovníky odboru regionálního rozvoje MS kraje vnímáme jako velmi vstřícnou a partnersky podpůrnou (vstřícně a operativně pomáhají řešit všechny záležitosti v souvislosti s administrativní stránkou projektu, monitorovacími zprávami apod.)

Více informací lze získat na webových stránkách k projektu: <http://www.pppnj.cz/projekt/index.html>

VIII. B. Aktivity v oblasti poradenské péče o mimořádně kognitivně nadané děti ve školním roce 2010/2011:

VIII. B. 1. Projekty v oblasti mimořádně nadaných:

PPP N. Jičín je již od r. 2004 zapojena do projektu MŠMT, v realizaci IPPP ČR Praha. Konkrétně se jedná o účast v pracovní skupině psychologů při IPPP ČR – regionálních koordinátorů péče o mimořádně nadané děti v PPP. Pracovní setkání koordinátorů se konají 4x ročně, pro pracovní skupinu je na IPPP organizováno také odborné vzdělávání ve specifických diagnostických metodách. V rámci Koncepce péče o mimořádně nadané žáky pro období 2009-2013, schválené ze strany MŠMT, bude pokračovat také činnost této pracovní skupiny psychologů.

Od listopadu 2008 byla naše PPP přizvána ke spolupráci ze strany ZŠ Komenského Odry v rámci projektu ZŠ „Rovná šance“, s cílem rozšířit vzdělávací podporu pro skupinu dětí se speciálními vzdělávacími potřebami, včetně dětí mimořádně nadaných. PPP zajišťuje pro ZŠ dle potřeby konzultační činnost a metodickou podporu.

VIII. B. 2. Děti s diagnostikovaným mimořádným nadáním v PPP:

Ve školním roce 2010/2011 byla v naší PPP poskytnuta poradenská podpora 27 dětem s diagnostikovaným mimořádným kognitivním nadáním (12 dětem z MŠ, 12 žákům 1. stupně ZŠ a 3 žákům 2. stupně ZŠ nebo z víceletého gymnázia) při celkovém počtu 52 realizovaných poradenských setkání/služeb (tj. vyšetření, poradenské a metodické konzultace).

Žádosti o diagnostické a poradenské služby ze strany rodičů a škol jsou řešeny průběžně v celém školním roce. V indikovaných případech jsou ze strany PPP formulovány návrhy na úpravy vzdělávání těchto dětí, včetně návrhů na vzdělávání dle IVP a IVP s akcelerací. Tyto děti jsou v PPP dále sledovány.

Ve městech Kopřivnice a Štramberk je již několikátým rokem v místních MŠ realizován screening nadaných dětí. PPP zajišťuje u takto nominovaných dětí psychologickou diagnostiku a poradenství.

V květnu 2010 se z podnětu rodičů uskutečnilo zahajovací setkání podpůrné rodičovské skupiny mimořádně nadaných dětí pod vedením psychologů PPP. Ve školním roce 2010/11 se dále konalo celkem 9 setkání rodičovské skupiny a mimořádně nadaných dětí.

Základní informace k tématu nadaných dětí pro pedagogy i rodičovskou veřejnost jsou zpřístupněny na webovém portálu naší poradny. Text má preventivně-informační i metodický význam, obsahuje také seznam dostupné literatury a webové odkazy k tématu.

VIII. C. Údaje o zapojení školy do rozvojových a mezinárodních programů:

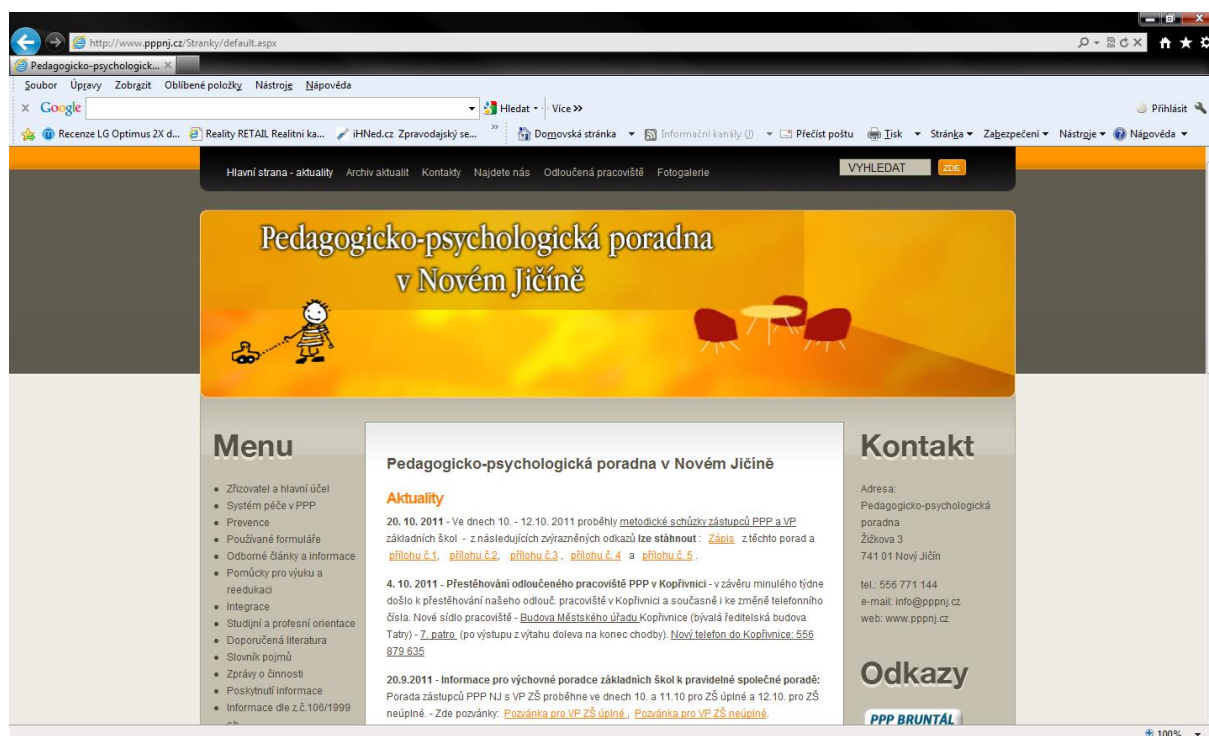
Naše organizace se nezapojila v sledovaném roce do žádného rozvojového a mezinárodního programu.

VIII. D. Údaje o zapojení školy do dalšího vzdělávání v rámci celoživotního učení:

Naše organizace se nezapojila v sledovaném roce do dalšího vzdělávání v rámci celoživotního učení.

IX. Prezentace PPP na veřejnosti

PPP N. Jičín využívá k prezentaci informací o své činnosti především svých webových stránek www.pppnj.cz.



Na těchto www stránkách podává naše PPP ve strukturované podobě informace uložené legislativou a také potřebné kontaktní údaje, metodické materiály, odkazy na legislativu, odborné články, praktické informace pro rodiče, kteří se chystají se svým dítětem na svou první návštěvu v PPP, materiály a texty pro oblast prevence sociálně nežádoucích jevů atd. V řadě případů jsou zde poskytovány odborné informace v nadstandardně podrobném zpracování. Dále stránky slouží k rychlému předávání informací školám – tedy především jejich vedení, výchovným poradcům a metodikům prevence. Pro tyto účely slouží část stránek nazvaná aktuality, kde jsou průběžně vystavovány důležité texty a výzvy, které jsou současně rozesílány i elektronickou poštou.

Dále PPP N. Jičín spolupracuje s místním tiskem (Region) a s městskými novinami (Nový Jičín, Kopřivnice, Bílovec) a obzvláště u témat, kdy je potřeba oslovit širší veřejnost, jako tomu bylo například u problematiky školních odkladů, sama iniciuje zveřejnění informativních článků.

X. ZÁKLADNÍ ÚDAJE O HOSPODAŘENÍ ŠKOLY ZA ROK 2010

Rozpis a vyhodnocení závazných ukazatelů stanovených příspěvkové organizaci, návrh na rozdělení zlepšeného výsledku hospodaření:

X. A. Výnosy

Rozpis závazných ukazatelů od zřizovatele:

- přímé náklady na vzdělávání (ÚZ 33353) 5.953.000,00 Kč, v tom:
 - *prostředky na platy* 4.273.000,00 Kč
 - *OON* 45.000,00 Kč
 - *zákonné odvody* 1.468.000,00 Kč
 - *FKSP* 85.000,00 Kč
 - *ONIV náhrady* 19.000,00 Kč
 - *přímý ONIV* 63.000,00 Kč

- provozní náklady (ÚZ 0) 909.000,00 Kč

- účelové prostředky na krytí odpisů DHM a DNM (ÚZ 205) 49.000,00 Kč

- grantový projekt OP VK „Rozvoj podpory rovných vzdělávacích příležitostí žáků v MS kraji rozšířením a zdokonalením poradenských služeb v pedagogicko-psychologických poradnách MS kraje (ÚZ 33006) 953.384,01 Kč

Další dotace:

- dotace Města Kopřivnice na provoz odloučeného pracoviště 84.084,00 Kč

Rozbor příjmů z vlastní činnosti:

Porovnání příjmů z vlastní činnosti:

	<i>rok 2009</i>	<i>rok 2010</i>
Pronájem bytů	57.036,00 Kč	0,00 Kč
Úroky bankovních účtů	9.144,51 Kč	4.844,35 Kč
<i>v tom: běžný účet</i>	<i>8.327,66 Kč</i>	<i>4.549,42 Kč</i>
<i>běžný účet OP VK – příjemce</i>	<i>804,27 Kč</i>	<i>280,86 Kč</i>
<i>běžný účet OP VK – partner</i>	<i>12,58 Kč</i>	<i>14,07 Kč</i>
Ostatní výnosy (<i>odvoz sběru papíru</i>)	63,00 Kč	75,00 Kč
Náhrady škod od pojišťoven	30.713,00 Kč	51.430,00 Kč
Zúčtování fondů	58.670,50 Kč	0,00 Kč
Ostatní náhrady (<i>náhrada od zaměstnance</i>)	2.000,00 Kč	53,00 Kč
Ostatní příjmy z minulých let (<i>dohadné položky</i>)	13.433,50 Kč	38.925,99 Kč
Jiné ostatní výnosy (<i>grantový projekt – partner</i>)	5.179,42 Kč	3.623,93 Kč
<hr/>		
Součet	176.239,93 Kč	98.952,27 Kč

Komentář k tabulce č. 1 – PŘEHLED VÝNOSŮ Z HLAVNÍ A DOPLŇKOVÉ ČINNOSTI:

V roce 2010 byl v souvislosti s novelou zákona č. 250/2000 Sb. a na ni navazující změnou zřizovací listiny pronájem bytů v budově PPP převeden do doplňkové činnosti, čímž došlo ke snížení vlastních příjmů v hlavní činnosti. Současně byla v souvislosti se Sdělení Ministerstva pro místní rozvoj č. 180/2009 Sb. upravena výše základních cen za 1 m² podlahové plochy bytů, z toho vyplývá zvýšení příjmů z pronájmu bytů.

Výrazné snížení ve vztahu k roku 2009 v položce „Ostatní výnosy“ je způsobeno financováním grantového projektu OP VK „Rozvoj podpory rovných vzdělávacích příležitostí žáků v MS kraji rozšířením a zdokonalením poradenských služeb v pedagogicko-psychologických poradnách MS kraje“ z rezervního fondu v roce 2009.

X. B. Náklady

X.2.1. PŘÍMÉ NÁKLADY NA VZDĚLÁVÁNÍ:

Zřizovatelem byl naší organizaci stanoven závazný ukazatel na přímé náklady na vzdělávání v celkové výši 5.953.000,00 Kč. Tato částka byla plně vyčerpána.

V průběhu roku došlo k úspoře u orientačního ukazatele „ONIV náhrady“ (14.747,00 Kč). Tyto prostředky byly použity na navýšení položek „FKSP“ ve výši 545,06 Kč, „zákonné odvody“ ve výši 112,00 Kč a „přímý ONIV“ ve výši 14.089,94 Kč. Za rok 2010 bylo tak na přímý ONIV vyčerpáno celkem 77.089,94 Kč.

Analýza čerpání přímého ONIVu a srovnání s čerpáním v roce 2009:

	<i>rok 2009:</i>	<i>rok 2010:</i>
Spotřeba materiálu	61.948,55	0,00 Kč
<i>v tom: Odborná literatura</i>	<i>12.282,15 Kč</i>	<i>0,00 Kč</i>
<i>Odborné tiskoviny</i>	<i>6.187,40 Kč</i>	<i>0,00 Kč</i>
<i>Testové materiály</i>	<i>40.096,00 Kč</i>	<i>0,00 Kč</i>
<i>Učební pomůcky</i>	<i>3.383,00 Kč</i>	<i>0,00 Kč</i>
Cestovné	35.399,00 Kč	28.130,00 Kč
Služby	46.850,00 Kč	18.410,00 Kč
<i>v tom: Vzdělávání v rámci DVPP</i>	<i>5.600,00 Kč</i>	<i>10.910,00 Kč</i>
<i>Vzdělávání mimo DVPP</i>	<i>41.250,00 Kč</i>	<i>7.500,00 Kč</i>
Stravování zaměstnanců	23.310,00 Kč	8.458,00 Kč
Závodní preventivní péče	3.887,00 Kč	2.977,88 Kč
Osobní ochranné pracovní pomůcky	1.664,30 Kč	877,90 Kč
Ostatní povinné pojistné	18.012,67 Kč	18.236,16 Kč

Součet	191.071,52 Kč	77.089,94 Kč

Hodnocení:

Ve srovnání s čerpáním prostředků v předchozím roce 2009 došlo k výraznému snížení poskytnutých prostředků na „přímý ONIV“ a s tím souvisí i snížení v oblasti nákupu materiálu, služeb i v oblasti zákonných sociálních nákladů. Tyto byly hrazeny z provozních prostředků.

X.B 2. PROVOZNÍ NÁKLADY:

Zřizovatelem byl naší organizaci stanoven závazný ukazatel na provozní náklady ve výši 909.000,00 Kč. Z této částky bylo 100.000,00 Kč určeno na akci „Aktualizace testových sad a obměna počítačů“. Dotace byla vyčerpána v plné výši.

Z vlastních zdrojů bylo vyčerpáno na provozní náklady 95.033,41 Kč.

Analýza čerpání provozních nákladů a srovnání s čerpáním v roce 2009:

	<i>rok 2009:</i>	<i>rok 2010:</i>
Spotřeba materiálu	87.606,76 Kč	213.326,73 Kč
<i>v tom: knihy</i>	<i>715,85 Kč</i>	<i>5.018,00 Kč</i>
<i>odborné tiskoviny</i>	<i>0,00 Kč</i>	<i>6.841,00 Kč</i>
<i>materiál pro výuku</i>	<i>0,00 Kč</i>	<i>90,00 Kč</i>
<i>drobný dlouhodobý hmotný majetek</i>	<i>34.570,80 Kč</i>	<i>149.563,80 Kč</i>
<i>PHM</i>	<i>8.249,61 Kč</i>	<i>9.609,85 Kč</i>
<i>kancelářské potřeby</i>	<i>23.782,80 Kč</i>	<i>25.252,88 Kč</i>
<i>čistící a desinfekční prostředky</i>	<i>7.274,70 Kč</i>	<i>8.510,10 Kč</i>
<i>vybavení lékárníček</i>	<i>546,00 Kč</i>	<i>249,00 Kč</i>
<i>ostatní materiál</i>	<i>12.467,00 Kč</i>	<i>8.192,10 Kč</i>
Spotřeba energie	321.173,28 Kč	292.729,06 Kč
Opravy a udržování	122.105,00 Kč	95.757,40 Kč
Náklady na reprezentaci	241,00 Kč	216,00 Kč
Služby	342.805,65 Kč	357.681,10 Kč
<i>v tom: poštovné</i>	<i>29.995,80 Kč</i>	<i>16.550,60 Kč</i>
<i>internet</i>	<i>14.136,00 Kč</i>	<i>11.484,00 Kč</i>
<i>telefonní poplatky</i>	<i>69.983,40 Kč</i>	<i>63.177,58 Kč</i>
<i>nájemné</i>	<i>100,00 Kč</i>	<i>100,00 Kč</i>
<i>konzultační služby</i>	<i>17.000,00 Kč</i>	<i>17.000,00 Kč</i>
<i>zpracování dat (účetnictví a mzdy)</i>	<i>100.670,30 Kč</i>	<i>100.704,00 Kč</i>
<i>programové vybavení</i>	<i>5.474,00 Kč</i>	<i>11.994,00 Kč</i>
<i>přepravné</i>	<i>3.077,50 Kč</i>	<i>4.016,40 Kč</i>
<i>odvoz odpadů</i>	<i>10.258,00 Kč</i>	<i>11.254,00 Kč</i>
<i>revize</i>	<i>7.181,00 Kč</i>	<i>14.560,10 Kč</i>
<i>nákup ostatních služeb</i>	<i>32.541,45 Kč</i>	<i>38.500,62 Kč</i>
<i>služby SW firem</i>	<i>52.388,20 Kč</i>	<i>68.339,80 Kč</i>
Čerpání fondu odměn na platy	40.285,00 Kč	0,00 Kč
Zákonné sociální pojištění a náklady	14.502,70 Kč	714,62 Kč
Ostatní daně a poplatky	220,00 Kč	2.496,00 Kč
Technické zhodnocení	13.387,50 Kč	20.082,30 Kč
Pojištění majetku	14.833,60 Kč	14.958,20 Kč
Odpisy dlouhodobého majetku	45,00 Kč	129,00 Kč
Služby peněžních ústavů	6.002,00 Kč	5.943,00 Kč
Součet	963.207,49 Kč	1.004.033,41 Kč

Hodnocení:

Ze srovnání je patrné zvýšení nákladů u položky spotřeba materiálu, především u nákupu drobného dlouhodobého hmotného majetku. Rozdíl mezi lety 2009 a 2010 u této položky je způsoben dvěma podstatnými skutečnostmi: 1. V roce 2009 bylo z důvodu financování oprav movitého i nemovitého majetku nutno v oblasti spotřeby materiálu šetřit. 2. Rok 2010 si vyžádal doplnění technického vybavení (počítače) v souvislosti s akcí „Aktualizace testových sad a obměna počítačů“. V roce 2010 došlo rovněž k navýšení prostředků na nákup knih a odborného tisku, tyto položky byly v roce 2009 hrazeny z přímých nákladů na vzdělávání.

Ve srovnání s čerpáním prostředků v předchozím roce 2009 došlo ke snížení v oblasti čerpání prostředků z fondu odměn a souvisejícími zákonnými sociálními náklady a pojištěním.

Menších úspor se podařilo dosáhnout změnou poskytovatelů, technologií a organizačními změnami u telefonních a poštovních služeb a u internetu.

V ostatních provozních nákladech již nedošlo ve srovnání s předchozím rokem 2009 k výraznějším rozdílům. Náklady odpovídají víceméně výši čerpání nákladů v minulých letech s ohledem na vývoj cen. Nedošlo ani k žádným odlišnostem v účelu použití finančních prostředků.

X. C. Čerpání finančních prostředků v rámci projektů a dotací:

X.C.1. GRANTOVÝ PROJEKT OP VK PODPORA KVALITOU PORADENSTVÍ:

Dne 11. 11. 2008 byla mezi naší organizací a Moravskoslezským krajem uzavřena „Smlouva o financování grantového projektu v rámci globálního grantu Operačního programu Vzdělávání pro konkurenceschopnost“ v celkové částce 2.894.573,80 Kč.

Zřizovatelem byl naší organizaci pro rok 2010 stanoven závazný ukazatel na grantový projekt OP VK „Rozvoj podpory rovných vzdělávacích příležitostí žáků v MS kraji rozšířením a zdokonalením poradenských služeb v pedagogicko-psychologických poradnách MS kraje ve výši 953.384,01 Kč. Částka ve výši 11.595,48 Kč byla vyčerpána v roce 2009 a nárokována v monitorovací zprávě a v žádosti o platbu za období 1. 10. – 31. 12. 2009. V roce 2010 bylo vyčerpáno 842.763,94 Kč ze závazného ukazatele a částka 280,86 Kč, kterou jsme obdrželi od ČSOB Nový Jičín jako úrok běžného účtu. Zůstatek ve výši 99.024,59 Kč byl převeden k čerpání v roce 2011.

Analýza čerpání účelových prostředků na grantový projekt OP VK roce 2010:

	<i>rok 2009:</i>	<i>rok 2010:</i>
Spotřeba materiálu	47.617,00 Kč	81.385,20 Kč
<i>v tom: materiál pro výuku</i>	<i>32.000,00 Kč</i>	<i>40.000,00 Kč</i>
<i>drobný dlouhodobý hmotný majetek</i>	<i>14.584,00 Kč</i>	<i>39.949,00 Kč</i>
<i>kancelářské potřeby</i>	<i>1.005,00 Kč</i>	<i>937,20 Kč</i>
<i>ostatní materiál</i>	<i>28,00 Kč</i>	<i>499,00 Kč</i>
Cestovné	84.134,00 Kč	72.811,00 Kč
Služby	666.309,70 Kč	401.881,60 Kč
<i>v tom: poštovné</i>	<i>591,00 Kč</i>	<i>271,00 Kč</i>
<i>internet</i>	<i>11.715,00 Kč</i>	<i>10.065,60 Kč</i>
<i>vzdělávání</i>	<i>180.000,00 Kč</i>	<i>0,00 Kč</i>
<i>zpracování dat (mzdové účetnictví)</i>	<i>2.628,70 Kč</i>	<i>2.550,00 Kč</i>
<i>drobný dlouhodobý nehmotný majetek</i>	<i>3.644,00 Kč</i>	<i>0,00 Kč</i>
<i>přepravné</i>	<i>20,00 Kč</i>	<i>0,00 Kč</i>
<i>ostatní služby</i>	<i>14.618,00 Kč</i>	<i>75,00 Kč</i>
<i>stravné, ubytování</i>	<i>442.758,00 Kč</i>	<i>383.720,00 Kč</i>
<i>publicita</i>	<i>10.335,00 Kč</i>	<i>5.200,00 Kč</i>
Mzdové náklady	295.100,00 Kč	285.500,00 Kč
Služby peněžních ústavů	1.819,00 Kč	1.467,00 Kč

Součet	1.094.979,70 Kč	843.044,80 Kč

Hodnocení:

Čerpání těchto prostředků proběhlo dle plánovaného rozpočtu projektu a soustředilo se na pořádání vzdělávacích výcviků pro pracovníky pedagogicko-psychologických poradn Moravskoslezského kraje.

X.C 2. GRANTOVÝ PROJEKT ROVNÁ ŠANCE:

Od ZŠ Odry, Komenského obdržela naše organizace v roce 2008 finanční zálohu na grantový projekt Operačního programu Vzdělávání pro konkurenceschopnost „Rovná šance“. Na tomto projektu se podílí naše organizace jako partner s finanční účastí ve výši 16.290,00 Kč. Z této částky bylo v roce 2010 vyčerpáno 3.623,93 Kč. Dále byla vyčerpána částka ve výši 14,07 Kč, kterou jsme obdrželi od ČSOB Nový Jičín jako úrok běžného účtu.

Analýza čerpání účelových prostředků na grantový projekt OP VK Rovná šance roce 2010

	<i>r. 2009</i>	<i>r. 2010</i>
Cestovné	365,00 Kč	50,00 Kč
Mzdové náklady	4.290,00 Kč	2.310,00 Kč
Služby peněžních ústavů	537,00 Kč	1.278,00 Kč

Součet	5.192,00 Kč	3.638,00 Kč

X.C.3. NÁKLADY HRAZENÉ DOTACÍ MĚSTA KOPŘIVNICE:

Dotaci ve výši 84.084,00 Kč poskytlo Město Kopřivnice na úhradu nákladů za teplo, elektrickou energii, vodné, stočné, internet a ostatní režijní náklady, které vznikly Pedagogicko-psychologické poradně v souvislosti s provozem odloučeného pracoviště v Kopřivnici. Získání této dotace je vázáno každým rokem na zažádání a projednání této dotace s vedením města Kopřivnice a na obhájení jeho účelnosti před radou a zastupitelstvem tohoto města.

Analýza čerpání nákladů hrazených jinou dotací a srovnání s čerpáním v roce 2009:

	<i>rok 2009:</i>	<i>rok 2010:</i>
Spotřeba energie	78.084,00 Kč	78.084,00 Kč
Internet	3.600,00 Kč	3.600,00 Kč
Ostatní služby	2.316,00 Kč	2.400,00 Kč

Součet	84.000,00 Kč	84.084,00 Kč

Hodnocení:

Čerpání nákladů bylo v roce 2009 i 2010 totožné. V roce 2009 byly náklady za měsíc prosinec ve výši 84,00 Kč za služby hrazeny z provozních nákladů.

X. D. Doplnková činnost:

Od 1. 1. 2010 má Pedagogicko-psychologická poradna v Novém Jičíně ve zřizovací listině vymezenou doplnkovou činnost – pronájem majetku. V roce 2010 pronajímala PPP dvě bytové jednotky v budově Pedagogicko-psychologické poradny a část pozemku s parcelním číslem st. 246 v katastrálním území Nový Jičín – Dolní předměstí, na kterém nájemce postavil na své náklady 2 ks reklamních tabulí.

Celkové příjmy z doplnkové činnosti v roce 2010 činily 86.770,00 Kč.

Přehled vynaložených nákladů:

Spotřeba materiálu – nákup sporáku do pronajímaného bytu	8.500,00 Kč
Spotřeba energie – srážková voda	2.682,40 Kč
Opravy a udržování	8.324,40 Kč
Služby – revize	2.358,80 Kč
Odpisy	1.332,00 Kč

Součet	23.197,60 Kč

Poměr členění nákladů provoz: doplnková činnost činí 75,08 : 24,92 dle plochy, kterou oba byty v rámci celé budovy zaujímají. V tomto poměru byly rozpočítány náklady na odpisy a srážkovou vodu.

X. E. Výsledek hospodaření:

Celkové náklady v hlavní činnosti za rok 2010:	7.936.800,21 Kč
Celkové výnosy v hlavní činnosti za rok 2010:	7.936.800,21 Kč
Výsledek hospodaření v hlavní činnosti za rok 2010 činí:	0,00 Kč

Celkové náklady v doplňkové činnosti za rok 2010:	23.197,60 Kč
Celkové výnosy v doplňkové činnosti za rok 2010:	86.770,00 Kč
Výsledek hospodaření v doplňkové činnosti za rok 2010 činí:	63.572,40 Kč

XI. VÝSLEDKY INSPEKCE

Ve školním roce 2010/2011 proběhla v PPP Nový Jičín inspekce ze strany MŠMT.

Termín kontroly: 13. – 15. červen 2011

Kontrolované období: školní rok 2009/2010, rok 2010 a školní rok 2010/2011
k termínu kontroly

Předmět kontrolní činnosti: Veřejnosprávní kontrola využívání finančních prostředků státního rozpočtu poskytnutých Pedagogicko-psychologické poradně, Nový Jičín, příspěvková organizace (dále jen „školské zařízení“) podle ustanovení § 160 odst. 1 písm. d) zákona č. 561/2004 Sb., ve znění účinném v kontrolovaném období, vykonávaná podle ustanovení § 174 odst. 2 písm. e) zákona č. 561/2004 Sb., ve znění pozdějších předpisů.

Kontrolní zjištění: ČŠI vyhodnotila využívání finančních prostředků státního rozpočtu poskytnutých školskému zařízení podle ustanovení § 160 odst. 1 písm. d) a v souladu s právními předpisy ve smyslu ustanovení § 147 odst. 2. Písm. e) zákona č. 561/2004 Sb., o předškolním, základním, středním, vyšším odborném a jiném vzdělávání (školský zákon), ve znění pozdějších předpisů v PPP Nový Jičín bez nedostatků a rozporů s výše uvedenými předpisy. Naši organizaci nebyla uložena žádná nápravná ani sankční opatření.

XII. POSKYTOVÁNÍ INFORMACÍ A ZPRÁVA O SPOLUPRÁCI S ODBOROVOU ORGANIZACÍ

PPP N. Jičín nebyla předložena ani doručena žádná žádost o poskytnutí informace na základě zákona č. 106/1999 Sb. o svobodném přístupu k informacím.

Pro informování veřejnosti je v sídle organizace na požádání předložena dokumentace dle § 5 zákona č. 106/1999 Sb. v platném znění. Informace dle tohoto zákonného ustanovení včetně Výroční zprávy o činnosti jsou umístěny také na internetových stránkách naší organizace: www.pppnj.cz

V PPP Nový Jičín není zřízena odborová organizace.

Dne: 31. 10. 2011

Zpracoval:

Mgr. Jiří Novák
ředitel PPP N. Jičín